



Fladdermusinventering,
övervintrande fladdermöss.
Ljungaverk, Ånge kommun

AFRY ÅF-Infrastructure AB, Frösundaleden 2 (goods 2E), SE-169 99 Stockholm Sweden
Phone +46 10 505 00 00, Registered office in Stockholm, www.afconsult.com
Corp. id. 556224-8012, VAT SE556224801201

Dokumenttitel: Fladdermusinventering, övervintrande fladdermöss,
Ljungaverk, Ånge kommun

Skapat av: AFRY, ÅF-Infrastructure AB

Författare: Anna Dahlin

Granskare: Petter Björkman

Dokumentdatum: 2024-04-01

Beställare: RES Renewable Norden AB

Omslagsfoto: En av tio byggnader som inventerats

Version: 1.0

Innehåll

1	Sammanfattning.....	4
2	Bakgrund och syfte.....	4
3	Tidigare inventeringar	5
4	Skyddsvärde, lagstiftning och rödlistning.....	5
5	Metodik.....	6
5.1	Inventerade byggnader.....	6
6	Resultat	14
7	Diskussion och rekommendation till vidare arbete	14
8	Referenser.....	15

1 Sammanfattning

AFRY har på uppdrag av RES Renewable Norden AB genomfört en inventering av övervintrande fladdermöss i Ljungaverk, Ånge kommun. Under 2023 genomförde AFRY en naturvärdesinventering inom samma område. I inventeringsområde finns ett stort antal byggnader, varav några ska rivras och innan det görs har en inventering av övervintrande fladdermöss genomförts.

I samband med inventeringen påträffades inga övervintrande individer av fladdermöss i byggnaderna. Byggnaderna anses inte heller innehå goda förutsättningar för förekomst av fladdermöss för boplatser och bildning av kolonier sommartid. Inga tecken på fladdermöss (spillning, klösmärken) påträffades.

AFRY anser att byggnaderna ej används som övervintringsplats för fladdermöss. Då inga tecken på fladdermöss påträffades bedömer AFRY att byggnaderna inte heller används av fladdermöss sommartid.

2 Bakgrund och syfte

AFRY har på uppdrag av RES Renewable Norden AB genomfört en inventering av övervintrande fladdermöss i Ljungaverk, Ånge kommun. Syftet med inventeringen var att undersöka om fladdermöss vistas i byggnader inom verksamhetsområdet under vintertid, se Figur 1 för orienteringskarta.



Figur 1. Orienteringskarta

3 Tidigare inventeringar

I uppdrag av RES genomförde AFRY under sommaren 2023 en naturvärdesinventering i samma område enligt definitionen för Svensk Standard för naturvärdesinventering (Svensk Standard 199000:2014 och Teknisk Rapport SIS-TR 199001:2014). Inga tidigare inventeringar av fladdermöss har gjorts i området.

4 Skyddsvärde, lagstiftning och rödlistning

Artskyddsförordningen (2007:845) implementerar EU:s art- och habitatdirektiv (92/43/EEG) och fågeldirektiv (79/409/EEG) i svensk lag. Artskyddsförordningen reglerar bland annat skydd av djur och växter samt deras livsmiljöer. Artskyddsförordningen fridlysningsbestämmelser finns i 4–9 §§. Den 4 § och den 7 § är båda implementeringar av EU-direktiv. Den 6 § samt 8-9 §§ är nationella svenska fridlysningsbestämmelser. Undantagen från fridlysningsbestämmelserna regleras i 14–15 §§ och beslutas av Länsstyrelsen.

Samtliga arter av fladdermöss i Sverige är skyddade enligt 4 a, 5 § Artskyddsförordningen.

Enligt 4 a § artskyddsförordningen är det förbjudet att avsiktligt fånga eller döda djur, avsiktligt störa djur, särskilt under djurens parnings-, uppfödning-, övervintrings- och flyttningsperioder, avsiktligt förstöra eller samla in ägg i naturen, samt skada eller förstöra djurens fortplantningsområden eller viloplåter. Förbudet gäller alla levnadsstadier hos djuren.

Med avsiktligt avses att en verksamhetsutövare är medveten om konsekvenserna för skyddade arter, men genomför verksamheten ändå, oavsett verksamhetens syfte.

Enligt 5 § artskyddsförordningen är det förbjudet att, för fångst eller dödande använda medel eller metoder som inte är selektiva och som lokalt kan medföra att populationen av arten försvinner eller utsätts för en allvarlig störning. Fångst eller dödande får inte ske från motorfordon i rörelse eller från flygplan. Första stycket gäller inte fångst eller dödande av fåglar eller däggdjur. I fråga om medel och metoder för fångst eller dödande av sådana djur finns bestämmelser med motsvarande innebörd i jaktlagen (1987:259) och jaktförordningen (1987:905). Första stycket gäller inte heller fiske. I fråga om fiske finns bestämmelser med motsvarande innebörd i förordningen (1994:1716) om fisket, vattenbruket och fiskerinäringen.

Samtliga arter av fladdermöss är även upptagna i Bernkonventionen och Bonnkonventionen samt EU:s art- och habitatdirektiv (direktiv 92/43/EEG) bilaga 4 och vissa arter upptagna i bilaga 2. Sverige har även förbundit sig att främja fladdermusbestånden och skydda deras jaktområden och boplatser enligt det internationella avtalet EUROBATS.

12 av Sveriges 19 fladdermusarter är också rödlistade enligt SLU ArtDatabankens rödlista 2020.

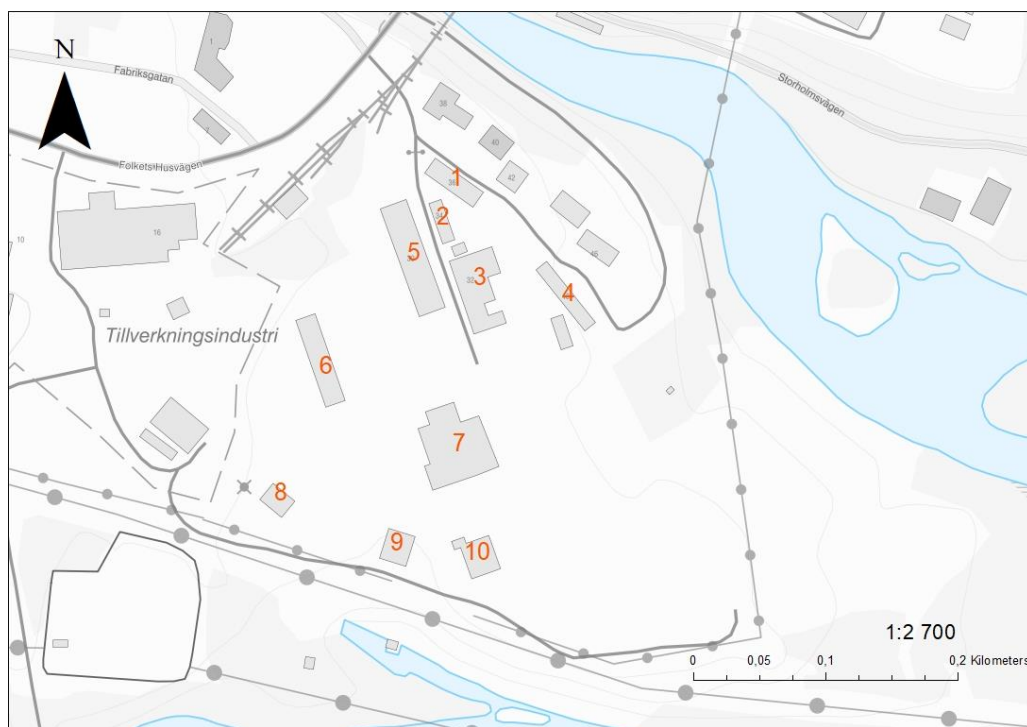
5 Metodik

Inventeringen genomfördes med stöd från Naturvårdsverkets rekommenderade undersökningstyp för övervintrande fladdermöss (Naturvårdsverket 2011). Inför inventeringen pekades byggnader inom inventeringsområdet ut fastighetsägaren kontaktades för att få reda på om det t.ex. fanns kännedom om det tidigare funnits övervintrande fladdermöss i området.

Inventeringen genomfördes den 12 februari 2024. Inventering genomfördes med hjälp av pannlampa där spår efter fladdermöss i form av individer, spillning, klösmärken eller andra tecken på förekomst undersöktes.

5.1 Inventerade byggnader

Alla byggnader som eventuellt påverkas av kommande exploatering har inventerats oberoende av deras potential att hysa fladdermöss. Totalt har 10 byggnader inventerats, de beskrivs mer ingående nedan. Byggnadernas beskrivs i Tabell 1 och deras placeringar presenteras i Figur 2.



Figur 2. Översiktsskarta över området med byggnader markerade med siffror.

Tabell 1. Beskrivning av byggnader

Byggnadsnr.	Användning	Beskrivning	Trolig fladdermuslokal
1	Kontor	Putsad byggnad med kontor. Delar av byggnaden används som laboratorium. Ovanpå byggnaden finns en ej isolerad vind.	Nej
2	Förråd, används ej idag.	Äldre tegelbyggnad som använts som förråd, ej uppvärmd. Vindsutrymme, ej uppvärmt.	Nej
3	Industrilokal, används ej idag.	Industrilokal med öppet utrymme från markhöjd till tak.	Nej
4	Vindskydd	Vindskydd med förvaring av ved.	Nej
5	Industrilokal, används ej idag.	Industrilokal med öppet utrymme från markhöjd till tak.	Nej
6	Sandtag	Industrilokal med öppet utrymme från markhöjd till tak.	Nej
7	Industrilokal, används ej idag.	Industrilokal med öppet utrymme från markhöjd till tak. Avstängd byggnad på grund av rasrisk.	Nej
8	Garage/kontor	Uppvärmd byggnad som används som kontor och garage. Öppet utrymme från markhöjd till tak.	Nej
9	Industrilokal, används ej idag.	Industrilokal med öppet utrymme från markhöjd till tak.	Nej
10	Industrilokal, används ej idag	Industrilokal med öppet utrymme från markhöjd till tak. Avstängd byggnad på grund av rasrisk.	Nej



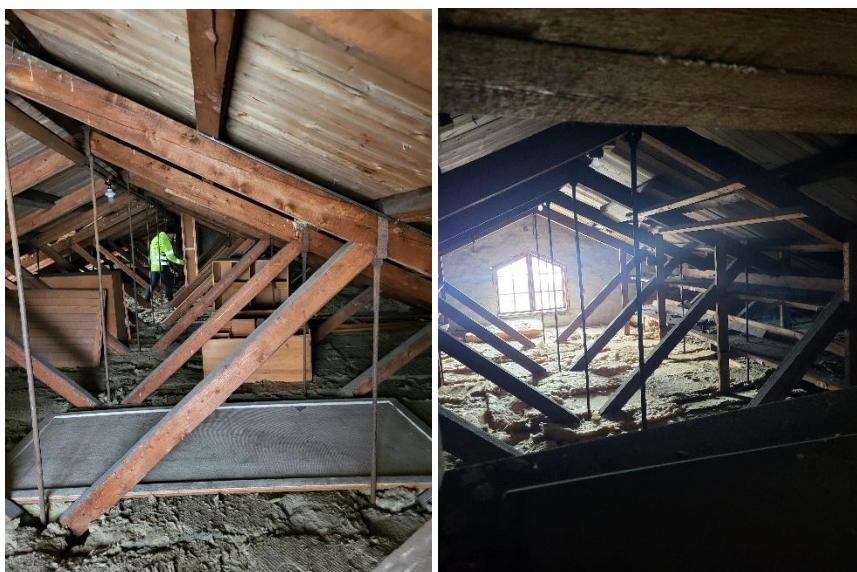
Figur 3. Foto byggnad 1, utsida.



Figur 4. Foton byggnad 1, vindsutrymme.



Figur 5. Foto byggnad 2, utsidan.



Figur 6. Foton byggnad 2, vindsutrymme.



Figur 7. Foto byggnad 3, utsidan.



Figur 8. Foto byggnad 3, insidan.



Figur 9. Foto byggnad 4.



Figur 10. Foton byggnad 5, utsidan och insidan.



Figur 11. Foton byggnad 6, utsidan och insidan.



Figur 12. Foton byggnad 7, utsidan och insidan.



Figur 13. Foto byggnad 8, utsidan.



Figur 14. Foto byggnad 9, utsidan.



Figur 15. Foto byggnad 10, utsidan.



Figur 16. Foto byggnad 10, insidan.

6 Resultat

I samband med inventeringen påträffades inga övervintrande individer av fladdermöss i någon av de tio byggnaderna. Byggnaderna på området anses heller inte hysa goda förutsättningar för förekomst av fladdermöss för boplatser och bildning av kolonier sommartid. Detta då många av byggnaderna är industribyggnader och öppna från golv till tak. De byggnader som används som kontor eller liknande har inga öppningar in till vindarna som ger fladdermöss möjlighet att ta sig in.

7 Diskussion och rekommendation till vidare arbete

Sammanfattningsvis påträffades varken övervintrande individer av fladdermöss eller spår av fladdermöss i byggnaderna. Byggnaderna på området anses heller inte hysa goda förutsättningar för förekomst av fladdermöss för boplatser och bildning av kolonier sommartid. Inget vidare åtgärder föreslås.

8 Referenser

Björklund, M. & Palmqvist, G. 2020. Artskyddsutredning för fladdermöss vid Hallunda gård, Botkyrka kommun 2019. Calluna AB.

de Jong, J., Gylje Blank, S., Ebenhard T. & Ahlén, I. 2020. Fladdermusfaunan i Sverige – arternas utbredning och status 2020 – Fauna & flora 115(3): 2–16.

Naturvårdsverket 2009. Handbok för artskyddsförordningen. Del 1 – fridlysning och dispenser. Handbok 2009:2. Utgåva 1. April 2009.

Naturvårdsverket 2011.Handledning för miljöövervakning. Undersökningstyp: Övervintrande fladdermöss. Version 1:0, 2011-10-20.

Palmqvist B. 2019. Fladdermusinventering på Södertörn 2017-2018. Ecocom AB.

SLU Artdatabanken 2020. Rödlistade arter i Sverige 2020. Artdatabanken SLU, Uppsala