



Inventering,
Spår av svala
Ljungaverk, Ånge kommun

AFRY ÅF-Infrastructure AB, Frösundaleden 2 (goods 2E), SE-169 99 Stockholm Sweden
Phone +46 10 505 00 00, Registered office in Stockholm, www.afconsult.com
Corp. id. 556224-8012, VAT SE556224801201

Dokumenttitel: Inventering, Spår av svala. Ljungaverk, Ånge kommun

Skapat av: AFRY, ÅF-Infrastructure AB

Författare: Anna Dahlin

Granskare: Petter Björkman

Dokumentdatum: 2024-04-01

Beställare: RES Renewable Norden AB

Omslagsfoto: En av tio byggnader som inventerats

Version: 1.0

Innehåll

1	Sammanfattning.....	4
2	Bakgrund och syfte.....	4
3	Tidigare inventeringar	5
4	Skyddsvärde, lagstiftning och rödlistning.....	5
5	Metodik.....	6
5.1	Inventerade byggnader.....	6
6	Resultat	14
7	Diskussion och rekommendation till vidare arbete	15
8	Referenser.....	16

1 Sammanfattning

AFRY har på uppdrag av RES Renewable Norden AB genomfört en inventering för att leta spår av hussvala i tio byggnader i Ljungaverk, Ånge kommun. Under 2023 genomförde AFRY en naturvärdesinventering i samma område. Inom inventeringsområdet finns ett stort antal byggnader varav några ska rivas och innan det görs har föreliggande inventering genomförts.

I samband med inventeringen påträffades inga individer av hussvala i byggnaderna vilket är ett förväntat resultat med tanke på årstiden vid inventeringen. Spår av svala i form av spillning och bon påträffades i fyra av de tio byggnaderna.

Dispens från artskyddsförordningen kan krävas för rivning av byggnader där bekräftats svalor häckar. Möjlighet ska finnas för svalor att häcka i området efter att byggnader rivits.

2 Bakgrund och syfte

AFRY har på uppdrag av RES Renewable Norden AB genomfört en inventering av hussvala i Ljungaverk, Ånge kommun. Inventeringen utförs för tillfredsställa krav från Länsstyrelsen Västernorrland. Syftet med inventeringen var att undersöka om hussvala häckar i byggnaderna under sommartid, se Figur 1 för orienteringskarta.



Figur 1. Orienteringskarta

3 Tidigare inventeringar

I uppdrag av RES genomförde AFRY under sommaren 2023 en naturvärdesinventering i samma område enligt definitionen för Svensk Standard för naturvärdesinventering (Svensk Standard 199000:2014 och Teknisk Rapport SIS-TR 199001:2014). Inga tidigare inventeringar av hussvala har gjorts i området.

4 Skyddsvärde, lagstiftning och rödlistning

Artskyddsförordningen (2007:845) implementerar EU:s art- och habitatdirektiv (92/43/EEG) och fågeldirektiv (79/409/EEG) i svensk lag. Artskyddsförordningen reglerar bland annat skydd av djur och växter samt deras livsmiljöer. Artskyddsförordningen fridlysningsbestämmelser finns i 4–9 §§. Den 4 § och den 7 § är båda implementeringar av EU-direktiv. Den 6 § samt 8-9 §§ är nationella svenska fridlysningsbestämmelser. Undantagen från fridlysningsbestämmelserna regleras i 14–15 §§ och beslutas av Länsstyrelsen.

Hussvala är skyddade enligt 4 § Artskyddsförordningen.

Enligt 4 a § artskyddsförordningen är det förbjudet att avsiktligt fånga eller döda djur, avsiktligt störa djur, särskilt under djurens parnings-, uppfödning-, övervintrings- och flyttperioder, avsiktligt förstöra eller samla in ägg i naturen, samt skada eller förstöra djurens fortplantningsområden eller viloplåtar. Förbudet gäller alla levnadsstadier hos djuren.

Med avsiktligt avses att en verksamhetsutövare är medveten om konsekvenserna för skyddade arter, men genomför verksamheten ändå, oavsett verksamhetens syfte.

Hussvala är även upptagen i Bernkonventionen i bilaga 2.

Hussvala är rödlistad som sårbar (VU) enligt SLU ArtDatabankens rödlista 2020.

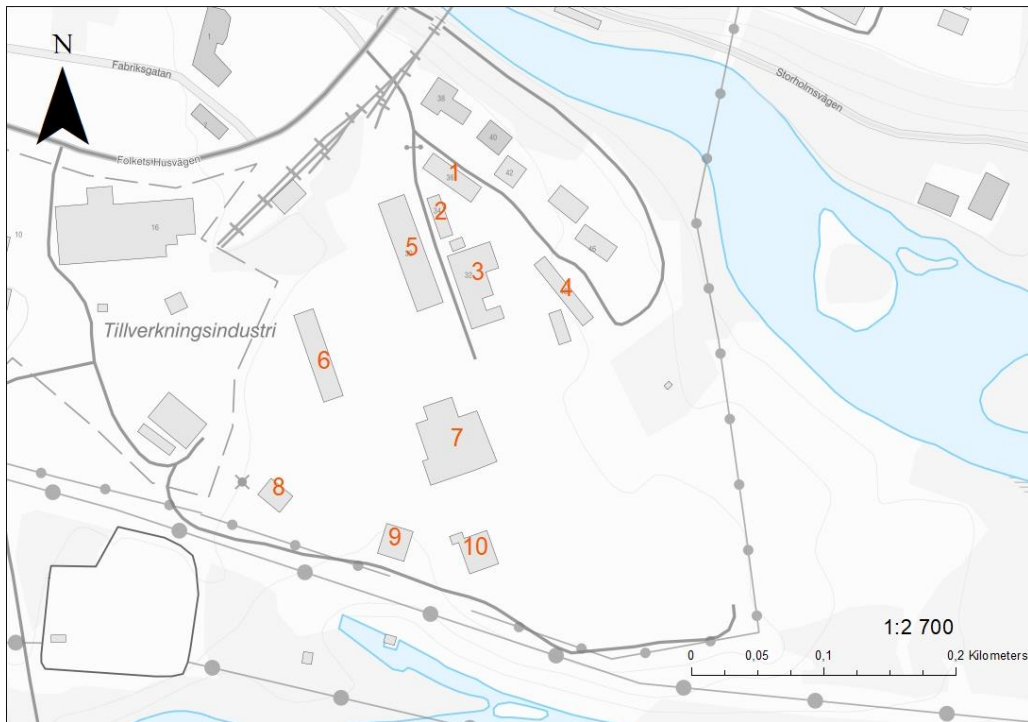
5 Metodik

Inventeringen genomfördes den 12 februari 2024. Inventering skedde okulärt där alla byggnader besöktes och genomsöktes efter bon och spår av spillning från svalor.

Då inventeringen genomförts utanför artens häckningssäsong går det ej att klargöra vilken art av svala som fynden kommer ifrån. Fynd av spillning och bon kan vara kopplade till den ej rödlistade ladusvalan.

5.1 Inventerade byggnader

Alla byggnader som eventuellt påverkas av kommande exploatering har inventerats oberoende av deras potential att häckande svalor. Totalt har 10 byggnader inventerats, de beskrivs mer ingående nedan. Byggnaderna beskrivs i Tabell 1 och deras placeringar presenteras i Figur 2.



Figur 2. Översiktsskarta över området med byggnader markerade med siffror.

Tabell 1. Beskrivning av byggnader

Byggnadsnr.	Användning	Beskrivning	Spår av svala
1	Kontor	Putsad byggnad med kontor. Delar av byggnaden används som laboratorium. Ovanpå byggnaden finns en ej isolerad vind.	Nej
2	Förråd, används ej idag.	Äldre tegelbyggnad som använts som förråd, ej uppvärmd. Vindsutrymme, ej uppvärmt.	Nej
3	Industrilokal, används ej idag.	Industrilokal med öppet utrymme från markhöjd till tak.	Ja, bon och spillning
4	Vindskydd	Vindskydd med förvaring av ved.	Nej
5	Industrilokal, används ej idag.	Industrilokal med öppet utrymme från markhöjd till tak.	Ja, bon och spillning
6	Sandtag	Industrilokal med öppet utrymme från markhöjd till tak.	Nej
7	Industrilokal, används ej idag.	Industrilokal med öppet utrymme från markhöjd till tak. Avstängd byggnad på grund av rasrisk.	Ja, bon och spillning
8	Garage/kontor	Uppvärmad byggnad som används som kontor och garage. Öppet utrymme från markhöjd till tak.	Nej
9	Industrilokal, används ej idag.	Industrilokal med öppet utrymme från markhöjd till tak.	Nej
10	Industrilokal, används ej idag	Industrilokal med öppet utrymme från markhöjd till tak. Avstängd byggnad på grund av rasrisk.	Ja, bon och spillning



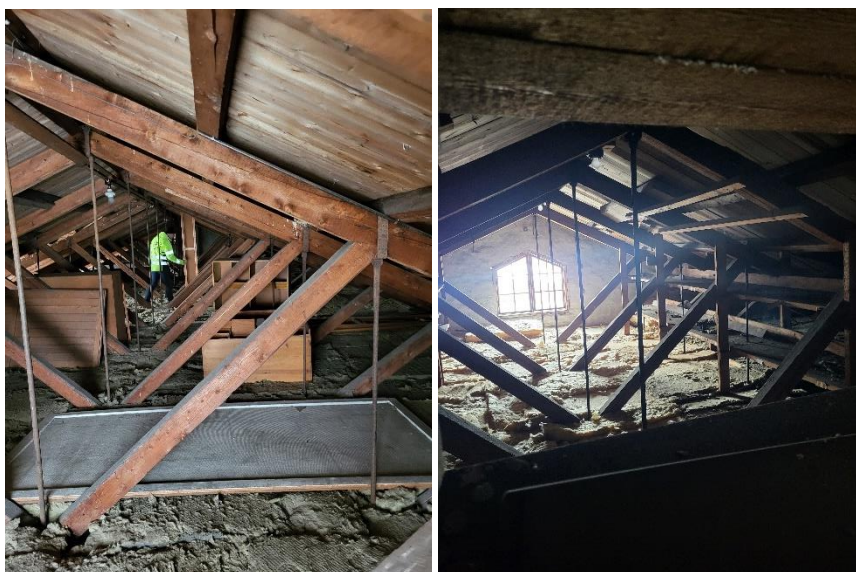
Figur 3. Foto byggnad 1, utsida.



Figur 4. Foton byggnad 1, vindsutrymme.



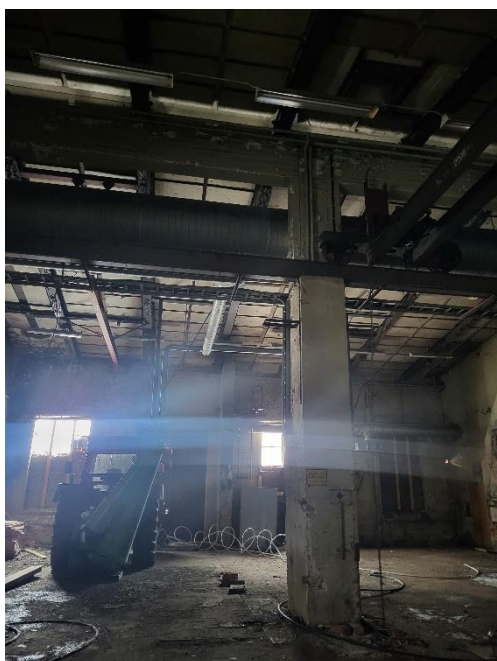
Figur 5. Foto byggnad 2, utsidan.



Figur 6. Foton byggnad 2, vindsutrymme.



Figur 7. Foto byggnad 3, utsidan.



Figur 8. Foto byggnad 3, insidan.



Figur 9. Foto byggnad 4.



Figur 10. Foton byggnad 5, utsidan och insidan.



Figur 11. Foton byggnad 6, utsidan och insidan.



Figur 12. Foton byggnad 7, utsidan och insidan.



Figur 13. Foto byggnad 8, utsidan.



Figur 14. Foto byggnad 9, utsidan.



Figur 15. Foto byggnad 10, utsidan.



Figur 16. Foto byggnad 10, insidan.

6 Resultat

I samband med inventeringen påträffades inga individer av svala. Spår av svala påträffades i fyra av byggnaderna. De spår som påträffades var bon och spillning.

Alla tre byggnaderna där spår påträffades är industrilokaler med hög takhöjd. Bon var placerade på balkar högt upp vid taket. Två av byggnaderna är avstängda på grund av rasrisk.



Figur 16. Foto på bo i byggnad.

7 Diskussion och rekommendation till vidare arbete

Sammanfattningsvis hittades spår av svalor i fyra av byggnaderna, då dessa byggnader är i dåligt skick kommer de troligen att rivas. Då det ej går att påvisa att det är arten hussvala som häckar i byggnaderna föreslår AFRY en riktad inventering under häckningssäsongen 2024. Om hussvala bekräftas häcka på platsen kommer en dispens från artskyddsförordningen behöva upprättas och kompensationsåtgärder tas fram.

Rivning av byggnader får ej ske under häckningstid.

En lämplig kompensationsåtgärd för hussvalan är att designa fasaden på någon ny byggnad på ett sådant sätt att hussvalans bobyggnad förenklas.

8 Referenser

SLU Artdatabanken 2020. Rödlistade arter i Sverige 2020. Artdatabanken SLU, Uppsala