

# Landsbygdsutveckling i strandnära läge (LIS)

## Bilaga 1: Planeringsförutsättningar och analys

Antagen av kommunfullmäktige 2013-11-25

**Landsbygdsutveckling i strandnära läge (LIS)**  
**Bilaga 1: Planeringsförutsättningar**

Beställare: Göran Fjellström, Ånge kommun

Medverkande tjänstemän: Ulla Andersson, Göran Fjellström, Stefan Wallsten, Karin Wennberg

Utförare: Rejlers Sverige AB

Uppdragsledare: Tobias Sahlman, Rejlers Sverige AB

Medverkande konsulter: Tobias Sahlman och Pia Törrö, Rejlers Sverige AB  
Kvalitetsgranskning: Kajsa Nilsson, Rejlers Sverige AB

Foton: Tobias Sahlman, Rejlers Sverige AB, om inget annat anges



**Rejlers Sverige AB**

Muningatan 3  
753 18 Uppsala

[www.rejlers.se](http://www.rejlers.se), 0771-78 00 00

## Innehåll

<b>1</b>	<b>INLEDNING</b> .....	<b>4</b>
<b>2</b>	<b>LAGSTIFTNING</b> .....	<b>4</b>
2.1	LANDSBYGDSUTVECKLING I STRANDNÄRA LÄGEN .....	5
<b>3</b>	<b>BEFOLKNING OCH SERVICE</b> .....	<b>5</b>
3.1	SERVICE.....	6
3.2	KOLLEKTIVTRAFIK .....	6
<b>4</b>	<b>BYGGLOVS- OCH STRANDSKYDDSÄRENDEN</b> .....	<b>7</b>
<b>5</b>	<b>LANDSKAPET</b> .....	<b>7</b>
<b>6</b>	<b>NATURMILJÖ</b> .....	<b>10</b>
6.1	NATURVÄRDEN AV NATIONELL OCH REGIONAL BETYDELSE .....	10
6.2	NATURVÄRDEN AV LOKAL BETYDELSE.....	11
6.3	GENERELLT OM STRANDOMRÅDEN .....	11
<b>7</b>	<b>KULTURMILJÖVÄRDEN</b> .....	<b>12</b>
<b>8</b>	<b>MARKANVÄNDNING</b> .....	<b>13</b>
<b>9</b>	<b>TURISM OCH FRILUFTSLIV</b> .....	<b>13</b>
<b>10</b>	<b>VÄGNÄT</b> .....	<b>14</b>
<b>11</b>	<b>HÄLSA OCH SÄKERHET</b> .....	<b>14</b>
11.1	NATUROLYCKOR – RAS, SKRED OCH ÖVERSVÄMNINGAR .....	14
11.2	KRAFTLEDNINGAR .....	15
11.3	FÖRORENAD MARK .....	15
11.4	DRICKSVATTENTÄKTER .....	16
<b>12</b>	<b>MILJÖKVALITETSNORMER</b> .....	<b>16</b>
12.1	MILJÖKVALITETSNORMER FÖR VATTEN .....	17
<b>13</b>	<b>ANALYS OCH URVAL AV OMRÅDEN</b> .....	<b>18</b>
<b>14</b>	<b>REFERENSER</b> .....	<b>19</b>

## 1 Inledning

I de områden som pekats ut för landsbygdsutveckling i strandnära lägen (LIS) kan viss utbyggnad ske utan att motverka strandskyddets syften. Följande dokument beskriver de förutsättningar i Ånge kommun som har beaktats vid utpekandet av LIS-områden och framtagande av tillägget till kommunens översiktplan. Dessa förutsättningar omfattar förutom aktuell lagstiftning bl.a. lokal service, natur- och kulturmiljövärden samt hälso- och säkerhetsaspekter. De flesta avsnitt i dokumentet avslutas med råd och riktlinjer för urval av LIS-områden och prövning av dispensärenden.

## 2 Lagstiftning

Strandskyddsbestämmelserna finns i miljöbalken (MB) kapitel 7. Skyddet har två huvudsyften: att långsiktigt trygga allmänhetens tillgång till strandområden och att bevara goda livsvillkor för växt- och djurliv. Strandskyddet gäller generellt 100 meter från strandkanten både på land och i vattnet. Det skyddade området kan efter beslut av länsstyrelsen utökas till max 300 meter från strandkanten, men något sådant utökat strandskydd finns inte i Ånge kommun.

Inom strandskyddsområdet är det förbjudet att (1) uppföra nya byggnader, (2) ändra byggnader eller byggnaders användning eller utföra andra anläggningar eller anordningar om det hindrar eller avhåller allmänheten från att beträda ett område där den annars skulle ha fritt tillträde, (3) gräva eller på annat sätt förbereda för byggnader eller anläggningar eller (4) vidta åtgärder som väsentligt förändrar livsvillkoren för djur- eller växtarter.<sup>1</sup>

I Västernorrlands län har Länsstyrelsen beslutat om undantag från förbudet i strandskyddsbestämmelserna. Undantaget gäller kompletteringsåtgärder på en tomtplats som redan angivits i ett dispensbeslut, och som ligger inom 15 meter från huvudbyggnaden men inte närmare stranden än 25 meter<sup>2</sup>.

Kompletterande byggnader på ett större avstånd från stranden än huvudbyggnaden får också uppföras utan dispens fram till den 1 december 2014.

I normalfallet är det kommunen som beviljar dispens från strandskyddet. För att bevilja dispens måste det finnas ett särskilt skäl. Det är *endast* de skäl som listas i MB 7 kap 18 c § som får beaktas som särskilda skäl vid prövningen. Dispensen får inte innebära att strandskyddets huvudsyften påverkas på ett oacceptabelt sätt. Dispensen får inte omfatta ett område som behövs närmast strandlinjen för att säkerställa fri passage för allmänheten och bevara goda livsvillkor för djur- och växtlivet, om inte en sådan användning av området närmast strandlinjen är omöjlig med hänsyn till de

---

<sup>1</sup> MB 7 kap 15 §

<sup>2</sup> MB 7 kap 17 §

nya byggnadernas eller anläggningarnas funktion<sup>3</sup>. Länsstyrelsen granskar kommunernas dispensbeslut och har även möjlighet att upphäva besluten.

Utöver miljöbalkens strandskyddsbestämmelser finns ytterligare lagavsnitt och bestämmelser som kan behöva beaktas i samband med exploatering i strandområdet, t.ex. bygglovsbestämmelser (plan- och bygglagen), bestämmelser om vattenverksamhet (MB 11 kap) och kulturminneslagen.

## 2.1 Landsbygdsutveckling i strandnära lägen

Lagstiftningen ger möjlighet till ett differentierat strandskydd för att långsiktigt bidra till samhällsutvecklingen i landsbygdsområden genom att utöka möjligheterna till strandskyddsdispens. Kommunerna har möjlighet att redovisa områden för landsbygdsutveckling i strandnära lägen (LIS-områden) i sin översiktsplan. I sådana områden tillkommer ytterligare två särskilda skäl som får beaktas vid prövningen av strandskyddsdispens<sup>4</sup>:

- Om en byggnad, anläggning, verksamhet eller åtgärd bidrar till utvecklingen av landsbygden.
- Om en dispensprövning gäller ett en- eller tvåbostadshus med tillhörande komplementbyggnader och andra åtgärder ska man istället beakta om huset ska uppföras i anslutning till befintligt bostadshus.

Syftet med bestämmelsen rörande en- eller tvåbostadshus är att ny bebyggelse bör utvecklas samlat i stället för att spridas på många platser runt ett vattenområde. Inte heller inom LIS-områden får en strandskyddsdispens innebära att strandskyddets huvudsyften påverkas på ett oacceptabelt sätt.

## 3 Befolkning och service

Ånge kommun är en glesbygdskommun med knappt 10 000 invånare. Kommunens yta uppgår till 3 068 km<sup>2</sup>, vilket motsvarar cirka 3,0 invånare per km<sup>2</sup>. Detta kan jämföras med länets 11,2 invånare per km<sup>2</sup> och rikets 22,6 invånare per km<sup>2</sup>.

Kommunens invånarantal har minskat successivt och halverats sedan slutet av 1950-talet (Figur 1). Med nuvarande utveckling spås invånarantalet minska ytterligare till knappt 9 000 personer år 2020<sup>5</sup>. I den mån inflyttning sker är det ofta hemvändare som efter utbildning och familjebildning kan ha en önskan att återvända till hemorten. En annan grupp inflyttare är de som efter sin pensionering bor permanent eller en stor del av året i kommunen.

---

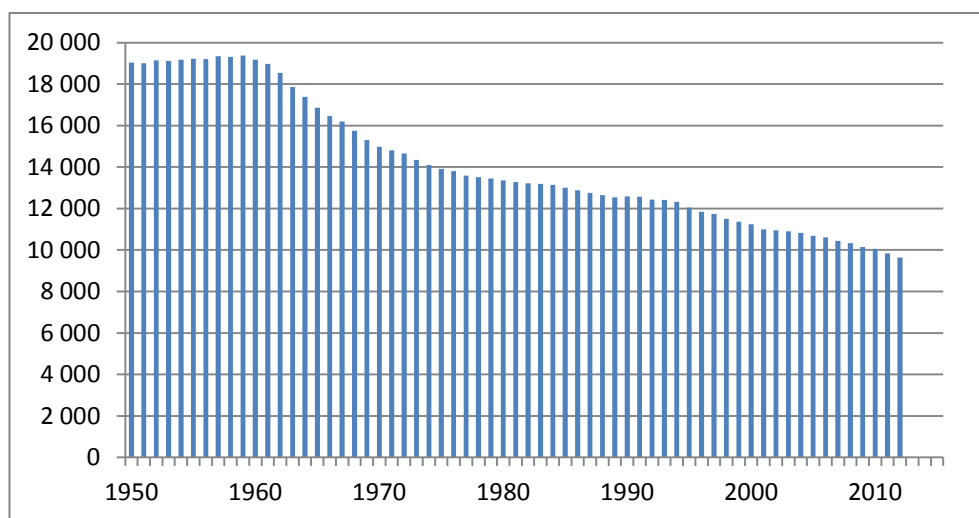
<sup>3</sup> MB 7 kap 18 f §

<sup>4</sup> MB 7 kap 18 d §

<sup>5</sup> Statisticon, målprognos mars 2013

Hösten 2011 fanns cirka 600 aktiva företag inom olika sektorer (skog, kemi, verkstad, tjänstesektor) vilket ger ett varierat näringsliv. Cirka 12 % av invånarna i kommunen ansvarar för ett företag, vilket är störst andel bland länets kommuner<sup>6</sup>.

De flesta av kommunens tätorter är belägna längs med Ljungan eller i närheten av andra vattendrag. Knappt 2/3 av kommunens invånare bor i Ånge eller någon av de mindre tätorterna.



Figur 1. Invånarantal i Ånge kommun 1950-2012. Källa SCB.

### 3.1 Service

Offentlig service (barnomsorg, skolor, äldreboende etc.) och privat service (butiker etc.) är koncentrerad till de två större tätorterna, Fränsta och Ånge. Viss grundläggande service finns utspridd inom kommunens övriga delar. Den övergripande servicen redovisas på kartbilaga 2.

### 3.2 Kollektivtrafik

Ånge har järnvägsförbindelse norrut mot Luleå och Kiruna, västerut mot Östersund och Trondheim, österut mot Sundsvall och söderut mot Gävle och Stockholm. Sträckan Sundsvall–Östersund trafikeras med regionaltåg som inom kommunen gör uppehåll i Ånge, Erikslund, Ljungaverk, Fränsta och Torpshammar.

Inom kommunen trafikerar Kollektivtrafikmyndighetens bussar flera linjer. Kompletteringstrafik med taxi finns i kommunen, I Kölsillre finns ”Bya-bussen” som också drivs i kollektivtrafikmyndighetens regi. Syftet med Bya-bussen är att möjliggöra kvarboende på landsbygd genom att

<sup>6</sup> Svenskt Näringsliv. Företagsamheten 2012 – Västernorrlands län

tillgängliggöra service och erbjuda kollektiva transporter då ordinarie kollektivtrafik inte kör.

**Råd & riktlinjer:** LIS-områden bör pekas ut i lägen som innebär ett ökat underlag för lokal service (t.ex. skola, förskola, butik, bensinstation, kollektivtrafik etc.).

## 4 Bygglövs- och strandskyddsärenden

I Ånge kommun byggs ett fåtal bostadshus per år. Under perioden 2005–2009 byggdes totalt 12 nya småhus i kommunen, med störst antal år 2008 (6 st).

När det gäller byggnationer av bostadshus är det framförallt fritidshus bygglovsansökningarna handlar om. Det kan handla om nybyggnation, komplettering av befintligt fritidshus eller ersättning av rivet eller nedbrunnet fritidshus.

Under perioden 2008–2010 har dispens från strandskyddet beviljats av kommunen i 26 ärenden, fördelat på följande ärendetyper:

Fritidshus (nybyggnation)	5
Fritidshus (ersättning)	8
Fritidshus (etablerad tomtplats)	2
Kompletteringsbyggnad	3
Båthus	4
Uthyrning	1
Övriga markanspråk	3

## 5 Landskapet

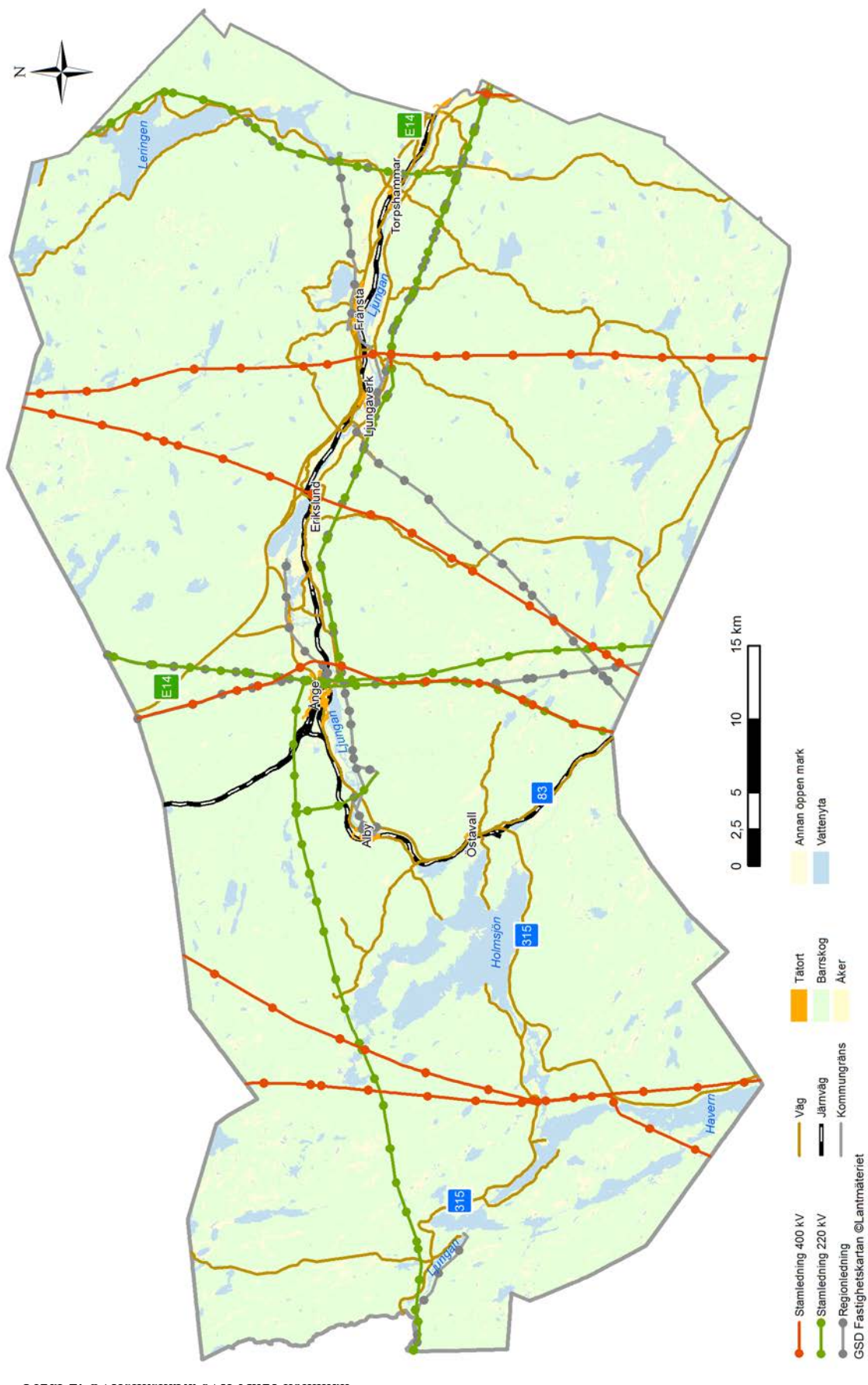
Landskapet i Ånge kommun präglas av de tre huvudsakliga elementen Ljungans dalgång, sjöarna (Holmsjön och Havern) samt skogsbygden.

Ljungans dalgång löper i väst–östlig riktning genom kommunens centrala delar (se karta i Figur 2). Högsta kustlinjen, den högsta havsnivån under eller efter senaste istiden, har gått i höjd med Alby. Öster om Alby är dalgången flack och skålformad, och älven omges här av breda terrasser med sedimentavlagringar som ger förutsättningar för jordbruk. På flera platser breder älven ut sig i mindre sjöar som bl.a. har uppstått genom dämningar för vattenkraften. Från dalgångens högre delar längs med norra och södra sidan har man vidsträckt utblickar över det öppna landskapet. Kommunens största tätorter Ånge, Fränsta, Ljungaverk och Torpshammar ligger i Ljungans dalgång. Mellan tätorterna finns gårdar och mindre byar spridda i odlingslandskapet.

Väster om Alby ovanför Högsta kustlinjen breder Ljungan ut sig i sjösystemet Holmsjön och Havern. Sjöarna omges av skogsmark och

dalgången upplevs som mer sluten eftersom skogen växer nära inpå vattnet. Från sjöarnas stränder erbjuds dock vidsträckt utblick över vattnet. Sjösystemet fungerar som regleringsmagasin för Ljungan och stora delar av de mindre odlingsmarkerna nära sjöarna har försvunnit i och med vattenkraftens utbyggnad. Mellan Havern och Holmsjön rinner Haverö strömmar, en strömmande älvsträcka som är av riksintresse för det rörliga friluftslivet och naturvården. Nära Holmsjöns östra strand finns tätorten Östavall. Runt sjöarna finns flera mindre byar, bl.a. Överturingen, Ytterturingen, Kölsillre, Byberget och Krog.





Ljungans dalgång och Holmsjön–Havern omges av vidsträckta skogsområden. Landskapet är kuperat med omväxlande höjder och flackare partier. I skogsbygden finns många småsjöar, tjärnar, vattendrag och våtmarker utspridda. Skogen präglas i stora delar av ett storskaligt produktionsinriktat skogsbruk med hyggen, ungskogar och äldre gallrad skog. Sikten i är ofta begränsad, men i höjdlägen och vid sjöarnas stränder finns möjlighet till vidare utblickar. I kommunens norra delar finns två större naturreservat, Helvetesbrännan och Jämtgaveln. Skogsbygden är i jämförelse med Ljungans dalgång sparsamt bebyggd med enstaka hus och byar som omges av mindre odlingsmarker. Här finns bl.a. byarna Naggen och Munkbysjön.

## 6 Naturmiljö

LIS-områden placeras per definition i anslutning till vatten. Strandområden hyser generellt en högre biologisk mångfald jämfört med områden längre bort från stranden såväl i vattnet som på land. Ett av huvudsyftena med strandskyddsbestämmelserna är att bevara förutsättningarna för djur- och växtlivet i strandzonen.

Ansökningar om strandskyddsdispens inom LIS-områden kan avse olika typer av exploateringsåtgärder. Det kan röra sig om t.ex. bostadsbebyggelse, turismverksamhet, bryggor eller båthus. Olika typer av åtgärder medför olika typ och storlek av påverkan på strändernas värde ur naturvårds- och friluftslivsperspektiv.

Naturen i Ånge kommun utgörs till största delen av skogsmark som omger Ljungandalen (se avsnitt 4). Naturen har i stor omfattning präglats av skogsbruket och utbyggnaden av vattenkraften.

### 6.1 Naturvärden av nationell och regional betydelse

Naturvärden av nationell eller regional betydelse har ofta lagstadgat skydd eller är på annat sätt dokumenterade. Dessa områden utgörs av naturreservat, Natura2000-områden och riksintresseområden för naturvården. Även våtmarker som av länsstyrelsen bedömts som högsta naturvärdesklass (klass 1) eller höga naturvärden (klass 2) i våtmarksinventeringen kan sägas ha nationell eller regional betydelse. Riksintressen och Natura2000-områden visas i kartbilaga 2, naturreservat samt våtmarker av klass 1 och klass 2 visas i kartbilaga 3.

Några exempel på geografiskt stora naturområden av nationell och regional betydelse i Ånge kommun är:

- Jämtgaveln: Riksintresse för naturvård, Natura 2000-område och naturreservat. 2 785 ha stort område utmed norra kommungränsen
- Helvetesbrännan: Brandpräglad och relativt opåverkat skogsområde. Riksintresse för naturvård, Natura 2000-område och naturreservat. Området är ca 2389 ha stort, och sträcker sig norr om kommun- och länsgränsen med ytterligare ca 1000 ha.

- Norra Borgsjös rikkärrområde: 11 326 ha stort område av skog och våtmarker norr om Ånge, riksintresse för naturvården.
- Haverö strömmar: 581 ha stort område med flera oreglerade strömmar.

Naturvärden av nationell och regional betydelse har tidigare beskrivits i översiktplanens temahäfte 15, Naturvärden, och temahäfte 16, Våtmarker.

## 6.2 Naturvärden av lokal betydelse

Utöver naturvärden av nationell eller regional betydelse finns en hel del naturmiljöer som är av lokal betydelse. Hit räknas bl.a.:

- Nyckelbiotoper och skogliga s.k. naturvärdesobjekt.
- Områden som omfattas av naturvårdsavtal.
- Sumpskogar.
- Odlingslandskap som är värda att bevaras.
- Mindre områden som inventerats och bedömts av länsstyrelse och kommun.
- Vattendrag eller vattendragssträckor som är bedömda men inte klassade som nationella värden.

Byggnader och andra åtgärder som planeras i strandområden kan behöva anpassas för att inte påverka befintliga naturvärden på ett oacceptabelt sätt. Kända naturvärden av lokal betydelse redovisas i områdesbeskrivningen för respektive LIS-område.

## 6.3 Strandområden

Strandområden har särskild betydelse för den biologiska mångfalden av flera anledningar. Övergången mellan land och vatten skapar förutsättningar för flera olika biotoper som många arter är beroende av. Särskilt viktiga miljöer kan t.ex. utgöras av grunda vattenområden, flacka stränder som tidvis översvämmas, naturliga sandstränder, landmiljöer som påverkas av dimma från forsar, våtmarker och in- eller utlopp i sjöar. Ytterligare en funktion hos strandområden är att fungera som spridningskorridorer i landskap där omgivande områden är påverkade av rationellt jord- och skogsbruk.

Ofta fungerar vegetationen i naturliga strandområden och våtmarker som ett biologiskt filter som tar upp näringsämnen och motverkar att partiklar rinner ut i vattendrag. Dessa strandområden bidrar till att minska risken för övergödning och grumling av nedströms liggande sjöar och vattendrag. Den beskuggning som strandvegetationen skapar är en annan viktig faktor för många vattenlevande arter.

Vattenområden och våtmarker kan vara känsliga för förändringar som påverkar vattenflödet eller vattenkvaliteten. Exempelvis kan anläggningsarbeten påverka nedströms liggande våtmarker och vattendrag genom grumling och frisättning av näringsämnen. Även felaktigt utförda

avloppsanläggningar kan bidra till övergödning (vilket generellt påverkar vattendrag negativt).

Ljungan är det största vattendraget i kommunen. Utöver Ljungan finns ett stort antal mindre vattendrag samt sjöar och tjärnar. Totalt finns mer än 2 400 km strand i Ånge kommun<sup>7</sup>. Stränderna längs med Ljungan och dess större biflöden i Ånge kommun är generellt steniga och påverkade av skiftande vattenstånd orsakat av vattenregleringen. Detta gäller särskilt i de sjöar som bildats eller förstörats genom dämning, t.ex. Holmsjön och Havern.

**Råd & riktlinjer:** LIS-områden ska inte pekas ut så att naturvärden av nationell eller regional betydelse påverkas negativt på ett betydande sätt. Naturreservat och Natura2000-områden undantas från LIS-områden. Planerade exploateringar ska anpassas så att naturvärden inte påverkas på ett betydande sätt. In- och utlopp i sjöar samt våtmarker i anslutning till sjöar och vattendrag kan generellt hysa större naturvärden. Dessa områden ska undantas från dispens, även om de ligger inom ett utpekade LIS-område.

Inför dispensprövning kan ytterligare utredningar avseende den aktuella åtgärdens påverkan på naturvärden komma att krävas av sökanden för att komplettera beslutsunderlaget.

## 7 Kulturmiljövärden

Skogslandet i Ånge kommun har nyttjats för jakt och fiske sedan stenåldern, som kolonisationsområde för nybyggen med jordbruk sedan 1600-talet och för torp och kolonat med anknytning till skogsbruket sedan 1800-talet. Skogsmarken har nyttjats för tjärbränning, kolning och virkesuttag sedan lång tid tillbaka, men mer intensivt sedan 1800-talets mitt. Ljungan och skogslandets övriga vatten har använts för flottning och elkraftsproduktion. Den historiska användningen av mark och vatten har efterlämnat spår och avtryck i landskapet, spår som kan vara av kulturhistoriskt värde.

I Ånge kommun finns fyra områden som är av riksintresse för kulturmiljövärden (se kartbilaga 2). Riksintresseområdena Boltjärn, Borgsjö samt Ljungans dalgång gränsar till varandra och innehåller värdefulla by- och kyrkomiljöer. Det fjärde riksintresseområdet, Haverö, hyser många stenåldersboplatser runt sjöarna Havern, Kyrksjön och Holmsjön. Även utanför riksintresseområdena finns många fasta fornlämningar. För detaljer kring dessa områden hänvisas till Ånge kommuns översiktsplan temahäfte 18, Höga kulturvärden.

---

<sup>7</sup> SCB 2011. Bebyggelsepåverkad kust och strand. MI 50 SM 1102. *Obs. vattendrag smalare än 6 meter ingår inte i beräkningen.*

För exploateringar vid fasta fornlämningar krävs tillstånd från länsstyrelsen enligt kulturminneslagen. Länsstyrelsen kan kräva ytterligare utredningar, t.ex. arkeologiska utgrävningar, görs på den sökandes bekostnad för att kunna pröva tillståndsansökan. Kända fornlämningar redovisas i områdesbeskrivningen för respektive LIS-område.

**Råd & riktlinjer:** Exploateringar ska anpassas så att betydande påverkan på kulturmiljövärden inom riksintresseområden och fornlämningar undviks.

## 8 Markanvändning

I miljöbalken fastslås att jord- och skogsbruk är av nationell betydelse. Skogsmark av betydelse för skogsnäringen ska så långt möjligt skyddas från åtgärder som påtagligt kan försvåra ett rationellt skogsbruk, och brukningsvärd jordbruksmark får endast tas i anspråk för bebyggelse eller anläggningar för att tillgodose väsentliga samhällsintressen<sup>8</sup>.

Skogsbruket utgör både historiskt sett och i dagsläget den största areella näringen i Ånge kommun och dominerar markanvändningen. Skogsbruket präglar stora delar av naturen i kommunen. I kommunen finns flera träindustrier med skogen som råvara. I förhållande till den totala arealen brukad skogsmark utgör de områden som bedöms som aktuella för strandskyddsdispenser som små.

De största arealerna av jordbruksmark i kommunen finns i östra delarna av Ljungans dalgång. Jordbruksmarken används för såväl bete som spannmåls- och vallodling. Jordbruket har betydelse för att bevara den öppna landskapsbilden i Ljungans dalgång och andra värden som är knutna till jordbrukslandskapet.

Byggnationer och anläggningsarbeten som är aktuella i LIS-sammanhang kan inte komma till stånd utan avtal med markägaren. Jord- och skogsbruket har därmed stora möjligheter att påverka denna typ av exploateringar.

## 9 Turism och friluftsliv

I Ånge kommun finns flera platser som fungerar som viktiga besöksmål, bl.a. forssträckan Haverö strömmar i Ljungan vilken utpekats som riksintresse för det rörliga friluftslivet. I kommunens norra delar finns naturreservaten Jämtgaveln och Helvetesbrännan. I det kuperade skogslandskapet finns också flera höjder som fungerar som utsiktspunkter, bland annat Flataklocken, Sveriges Mittpunkt.

I kommunen finns ett antal fiskevårdsområden. Inom ramen för ”Bäst 2020”, länets satsning på besöksnäringen, är utveckling av fisketurismen ett

---

<sup>8</sup> MB 3 kap 4 §

av målen och utländska besökare är en målgrupp. Vid flera sjöar och tjärnar finns bl.a. båtplatser, grillplatser och sophantering som ställts i ordning för sportfiskare. I kommunen finns flera campingplatser, både större anläggningar med personal och enkla uppställningsplatser för husvagn. I kommunens västra delar pågår arbete i en ekonomisk förening för att starta verksamhet med övernattnig i trädkojor på öar i Havern och Kyrksjön.

**Råd & riktlinjer:** LIS-områden bör pekas ut i lägen som är lämpliga för turist- och friluftsverksamhet, t.ex. vid befintliga eller planerade turistanläggningar.

## 10 Vägnät

De största vägarna i Ånge kommun utgörs av E14 mellan Sundsvall och Trondheim, väg 83 mellan Ånge och Ljusdal och väg 315 mellan Östavall och Hede (Figur 2). Dessa vägar är av riksintresse. Utöver de riksintressanta vägarna finns ett välförgrenat nät av såväl asfalterade som oasfalterade mindre vägar som sträcker sig genom hela kommunen.

**Råd & riktlinjer:** Möjlighet till väganslutning bör beaktas vid utpekande av LIS-områden.

## 11 Hälsa och säkerhet

### 11.1 Naturolyckor – ras, skred och översvämningar

Ras, skred och översvämningar uppstår naturligt längs vattendrag bl.a. som en följd av stranderosion, men på vissa platser är risken för sådana händelser större. När en sådan händelse drabbar bebyggelse eller infrastruktur kan konsekvenserna bli stora. Risken för ras, skred och erosion kan öka till följd av yttre påverkan som schaktning, nybyggnationer, vattenreglering och skogsavverkning. Generellt förväntas risken för ras, skred, översvämningar och liknande naturolyckor också öka till följd av framtida klimatförändringar med ökade nederbörds mängder.

Kommunen har tillgång till karteringar som visar på riskområden för naturolyckor. Dessa karteringar är översiktliga och kan användas som indikation på var det kan behövas mer detaljerade utredningar av risker för naturolyckor. Lämpligheten av en viss lokalisering för en bygglovspliktig byggnad eller anläggning prövas i varje enskilt ärende. Det kan t.ex. vara olämpligt med bostadshus där översvämningensrisken är stor, medan samma plats kan vara lämplig för en brygga därför att konsekvenserna blir mindre. I samband med prövning kan kommunen begära att den sökande presenterar mer detaljerade utredningar av geologi, topografi och hydrologi för att bedöma risken för naturolyckor.

**Råd & riktlinjer:** Exploateringar ska anpassas till risken för naturolyckor på respektive plats. Ytterligare utredningar kan behöva utföras av exploatören.

## 11.2 Kraftledningar

Kring kraftledningar uppstår elektriska och magnetiska fält. Det elektriska fältet avskärmas lätt av t.ex. växter och byggnadsmaterial. Det magnetiska fältet avskärmas inte på samma sätt och varierar med strömmens variation i kraftledningen.

- Det finns inga säkra, entydiga resultat som visar om växlande magnetfält från kraftledningar påverkar människor negativt. Mot bakgrund av detta har Arbetsmiljöverket, Boverket, Elsäkerhetsverket, Socialstyrelsen och Strålsäkerhetsmyndigheten tagit fram följande rekommendation: Sträva efter att utforma eller placera nya kraftledningar och andra elektriska anläggningar så att exponering för magnetfält begränsas.
- Undvika att placera nya bostäder, skolor och förskolor nära elanläggningar som ger förhöjda magnetfält.
- Sträva efter att begränsa fält som starkt avviker från vad som kan anses normalt i hem, skolor, förskolor respektive aktuella arbetsmiljöer.

Svenska Kraftnät, som driver de stamledningar som genomkorsar Ånge kommun (Figur 2), har mot bakgrund av ovanstående antagit en policy som innebär att 0,4  $\mu$ T (mikrotesla) används som högsta nivå för magnetfältet vid bostäder etc. då nya kraftledningar planeras. Svenska Kraftnät rekommenderar därför att ny bebyggelse placeras minst 80 meter från 220 kV-ledningar och minst 130 meter från 400 kV-ledningar. Hänsyn till magnetfältsutbredning kan även behöva tas vid byggnation i närheten av lokala och regionala kraftledningar.

**Råd & riktlinjer:** Placering av bebyggelse i närheten av kraftledningar ska ske i samråd med ledningsägaren.

## 11.3 Förorenad mark

Vid exploateringar behöver man ta hänsyn till förekomst av föroreningar i marken. Översvämningar, ras och erosion kan bidra till att föroreningar i dessa områden lättare kan spridas i naturen och bli mer exponerade för människor och djur.

Länsstyrelsen kartlägger och bedömer potentiellt förorenade områden. I Länsstyrelsens s.k. MIFO-databas finns 241 objekt i Ånge kommun<sup>9</sup>. Av dessa objekt har 70 stycken riskklassats enligt den s.k. MIFO-metodiken,

<sup>9</sup> Utdrag ur Länsstyrelsen Västernorrlands MIFO-databas april 2013

där klassningen avspeglar föroreningarnas farlighet, föroreningsnivå, spridningsförutsättningar, områdets känslighet och skyddsvärde. Av de objekt i MIFO-databasen som inte riskklassats har 141 stycken istället branschklassats, dvs. bedömts med avseende på vilken typ av verksamhet som pågått på platsen. Återstående 63 objekt har inte risk- eller branschklassats av länsstyrelsen. Ansvaret för att dessa objekt ligger på någon annan aktör, t.ex. kommunen, Försvaret eller Trafikverket.

Risk- och branschklassningen görs på skalan 1–4 där 1 innebär mycket stor risk och 4 innebär liten risk. Objekt som tilldelats risk- eller branschklass 3 eller 4 anses inte vara förorenade i den grad att de utgör en risk för människors hälsa eller miljön. I Tabell 1 redovisas en sammanställning av klassade objekt i Ånge kommun. I beskrivningarna av LIS-områden redovisas objekt i klass 1 och 2 som ligger inom 200 meter från respektive LIS-område.

Tabell 1. Risk- och branschklassning av potentiellt förorenade områden i Ånge kommun.

	Riskklass				Branschklass				Ej klassad	Totalt
	1	2	3	4	1	2	3	4		
<b>Antal</b>	1	6	8	55	0	20	78	10	63	241

**Råd & riktlinjer:** Områden med potentiellt förorenad mark bör inventeras och/eller undersökas i samråd med kommunens bygg- och miljökontor innan exploatering påbörjas.

## 11.4 Dricksvattentäkter

I kommunen finns flera vattenskyddsområden runt kommunala och enskilda vattentäkter. I föreskrifterna för respektive vattentäkt anges vilka åtgärder som inte får vidtas inom vattenskyddsområdet, och de flesta åtgärder som kräver en strandskyddsdispens skulle inte få utföras inom ett vattenskyddsområde.

**Råd & riktlinjer:** Vattenskyddsområden undantas från LIS-områden.

## 12 Miljökvalitetsnormer

Regeringen kan fastställa miljökvalitetsnormer för mark, vatten, luft och miljön i övrigt, dvs. alla typer av recipienter. Idag finns fastställda miljökvalitetsnormer för luftkvalitet<sup>10</sup>, vatten<sup>11</sup>, fiskevatten<sup>12</sup> och omgivningsbuller<sup>13</sup>, men de två sistnämnda är inte aktuella för Ånge kommun.

<sup>10</sup> Luftkvalitetsförordningen (2010:477)

<sup>11</sup> Förordning (2004:660) om förvaltning av kvaliteten på vattenmiljön

<sup>12</sup> Förordningen (2001:554) om miljökvalitetsnormer för fisk- och musselvatten

<sup>13</sup> Förordningen (2004:675) om omgivningsbuller



Luftkvaliteten är generellt god i Västernorrlands län. Risk för att överträda miljökvalitetsnormer för luft uppkommer t.ex. längs med hårt trafikerade vägar i tätorter. Den trafik som kan uppstå till följd av exploateringar i LIS-områden bedöms vara försumbar och inte påverka möjligheten att uppfylla miljökvalitetsnormer för luft.

### **12.1 Miljökvalitetsnormer för vatten**

Miljökvalitetsnormer för vatten fungerar som mål i arbetet med att uppnå en god vattenmiljö. För varje ytvattenförekomst sätts en norm för den ekologiska statusen och en norm för den kemiska statusen. Målet är att vattenförekomsterna ska nå en god status 2015, och att statusen inte ska försämrats. I de fall där det är tekniskt omöjligt eller ekonomiskt orimligt att uppnå god status 2015 kan undantag göras.

Miljökvalitetsnormer för ytvatten fastställs av Vattendelegationerna vid landets fem Vattenmyndigheter. Vattenmyndigheterna tar fram åtgärdsprogram för att nå miljökvalitetsnormerna i samarbete med länsstyrelserna och kommunerna. Kommunerna har en viktig roll i att genomföra åtgärder enligt åtgärdsprogrammet.

Av de exploateringar som kan bli aktuella i LIS-områden är det byggnation av bostadshus som förväntas ha störst relevans för miljökvalitetsnormer för vatten. Detta genom att utsläpp från enskilda avlopp kan bidra till övergödningssproblematik, vilket i sin tur kan motverka att miljökvalitetsnormen för ekologisk status uppnås. I Vattenmyndighetens åtgärdsprogram för Bottenhavets vattendistrikt föreslås att kommunerna ställer krav på hög skyddsnivå<sup>14</sup> för enskilda avlopp i närheten av vattenförekomster som riskerar att inte nå miljökvalitetsnormen pga. övergödningssproblematik.

I Ånge kommun finns åtta vattenförekomster med övergödningssproblematik och måttlig eller otillfredsställande ekologisk status<sup>15</sup>. Dessa vattenförekomster är Saxtjärnen, Munkbysjön, Gälesjön, Gälebäcken (södra), Gälebäcken (norra), Backbodbäcken, Bergängesbäcken och Markbäcken<sup>16</sup>.

**Råd & riktlinjer:** I närheten av vattenförekomster med övergödningssproblematik bör hög skyddsnivå krävas för avloppslösningen.

<sup>14</sup> NFS 2006:7, Naturvårdsverkets allmänna råd om små avloppsanordningar för hushållspillvatten

<sup>15</sup> Ekologisk status anges på skalan *hög, god, måttlig, otillfredsställande* och *dålig* status

<sup>16</sup> VISS (www.viss.lansstyrelsen.se) datauttag för Ånge kommun 2013-06-14

### 13 Planeringsprocessen och urval av områden

Arbetet med att ta fram LIS-områden har skett i flera steg. I ett första skede togs riktlinjer fram för LIS<sup>17</sup>. I arbetet med dessa riktlinjer bjöds allmänheten in till flera dialogmöten på olika platser i kommunen.

Inför samrådet av tillägg till översiktsplan har kommunen tagit fram förslag på strandsträckor att peka ut som LIS-områden. Dessa strandsträckor har valts ut främst baserat på närhet till befintlig samlad bebyggelse eller bedömd lämplighet för besöksverksamhet genom kännedom om befintlig eller planerad turistverksamhet.

Efter samrådet har de föreslagna strandsträckorna avgränsats baserat på inkomna yttranden. De faktorer och förhållanden som redovisas i föregående kapitel i detta dokument har använts i avgränsningen av områden. Kartmaterial och annat tillgängligt planeringsunderlag samt bedömning av platser i fält, ligger till grund för den avgränsning som gjorts.

Områdena har inte avgränsats för att särskilt exkludera vissa natur- och kulturmiljövården eller förorenade områden. Dessa faktorer kan vara förenliga med viss typ av exploatering om anpassningar sker av de aktuella åtgärderna. Många av dessa faktorer presenteras i områdesbeskrivningarna, och inkluderar följande:

- Riksintresse för naturvården
- Riksintresse för friluftslivet
- Riksintresse för kulturmiljövården
- Riksintresse för rennäringen
- Fornlämningar
- Naturvårdsobjekt
- Förorenade områden
- Sumpskogar

---

<sup>17</sup> Riktlinjer för landsbygdsutveckling i strandnära lägen, antaget av kommunstyrelsen 2011-06-07

## 14 Referenser

Länsstyrelsen Västernorrland. 2010. Regional landskapsanalys med fördjupning gällande landskapets tålighet för vindkraft. Rapport nr 2010:27.

Länsstyrelsen Västernorrland. 2010. Översiktlig klimat- och sårbarhetsanalys – Naturolyckor. Rapport nr 2010:29.

Länsstyrelsen Västernorrland. 2011. När vi Västernorrlands läns miljömål? (i ”Slutredovisning av regionala miljömål 2011”). Miljömålsportalen [www.miljomal.se](http://www.miljomal.se), juni 2013.

Länsstyrelsen Västernorrland. 2012. Landsbygdsutveckling i översiktsplanering. Rapport nr 2012:16.

Myndigheten för samhällsskydd och beredskap (tidigare Räddningsverket). 2001. Översiktlig översvämningskartering längs Ljungan. Rapport 19, 2001-08-28.

Naturvårdsverket. 2009. Strandskydd – en vägledning för planering och prövning. Handbok 2009:4, utgåva 2.

Strålsäkerhetsmyndigheten m.fl. 2009. Magnetfält och hälsorisker.

Vattenmyndigheten Bottenhavet. 2010. Åtgärdsprogram Bottenhavets vattendistrikt 2009–2015. Rapport 2010:2.