

ÖVERSIKTSPLAN

för utveckling av Ånge kommun

1 (18)

Avfall

Temahäfte 7



Foto: Ånge kommun, J Wärm



Foto: Ånge kommun, K Kamsten

ÖVERSIKTSPLAN

för utveckling av Ånge kommun

2 (18)

Avfall

Temahäfte 7

Innehåll	sida
Kommunala skäl för arbete med avfall	2
Kommunala mål	2
Avfall i översiktsplanen	3
Kommunala åtgärder i översiktsplaneringen	4
Beskrivning av avfall i kommunen	4
-Renhållningsordning för Ånge kommun	
-Avfallsplan för Ånge kommun	
-Avfallsmängder	
-Nedlagda deponier	
MIFO – inventering, sågverk och snickerier	
Definitioner, begrepp	14
Aktuell lagstiftning, bestämmelser	15
Nationella och regionala riktlinjer av vikt	15
Ansvarsfördelning i översiktsplaneringen	16
Förverkligande, uppföljning	16
Planeringsunderlag	16
Årlig ajourhållning	18

Kommunala skäl för arbete med avfall

Kommunen har ett helhetsansvar för avfallsfrågorna.

Avfall har blivit ett stort problem för hela den industriella världen. Under åren har naturens egna kretslopps-lagar, ingenting försvinner och allting sprids inte respekterats. Slöseri har skett med ändliga råvaror, genom överkonsumtion av energi och med ett växande sopberg.

Mängden avfall måste minska genom återanvändning av varor och material, förändring av konsumtionsmönster och genom sortering och kompostering vid källan. Likaså bör transporter strategiskt genomföras.

Kommunala mål

Det övergripande målet är att bygga ett kretsloppssamhälle där mängden avfall minimeras och det miljöfarliga avfallet omhändertas på ett ansvarsfullt och miljöriktigt sätt.

I detta arbete ingår att ständigt förändra attityder till avfall och ständigt förbättra hushållens arbete för att främja en miljömässig hantering av allt avfall.

All avfallshantering skall präglas av ett ekologiskt anpassat "kretsloppstänkande". Möjligheterna till en naturanpassad slutbehandling av avfallet ska beaktas redan i produktions- och konsumtionsledet, både i kommunal och enskild verksamhet.

Vårt avfall ska inte belasta miljön för framtida generationer.

Den totala avfallsmängden hushålls- och industriavfall och dess innehåll av miljöskadliga ämnen skall minska. Transportarbetet inom avfallshantering skall minimeras.

Det avfall som inte kan nyttiggöras ska omhändertas på ett sådant sätt att människor och miljö skyddas både på kort och lång sikt.

En hög sanitär standard i renhållningen skall eftersträvas.

Målen diskuteras och fördjupas kontinuerligt.

Kommunen tar årligen fram en **Framtidsstrategi med treårsbudget** i vilken utarbetas inriktningsmål och effektmål för kommunstyrelsen och nämnderna.

ÖVERSIKTSPLAN

för utveckling av Ånge kommun

3 (18)

Avfall

Temahäfte 7

Avfall i översiktsplanen

Det är en kommunal angelägenhet att planlägga användningen av mark- och vatten.

Det är planeringens uppgift att bla;
-främja goda miljöförhållanden och en långsiktigt god hushållning med mark- och vattenområden, energi och råvaror.

-främja en från social synpunkt god livsmiljö.

-medverka till en ändamålsenlig struktur av bebyggelse, grönområden, kommunikationsleder och andra anläggningar.

Områden med särskilda värden och kvaliteter ska skyddas exempelvis oexploaterade större områden med höga naturvärden, höga friluftsvärden samt ekologiskt känsliga områden.

Även områden med resurser som är lämpliga att nyttja för olika ändamål kan åtnjuta ett exempelvis jordbruksmark för jordbruket.

Andra områden kan åtnjuta ett skydd för uttag av mineraler och andra värdefulla ämnen eller för infrastrukturanläggningar av vikt.

Dessutom har riksintressen lagts fast för vissa större områden med höga natur- och kulturvärden som skall skyddas mot ingrepp.

Varje kommun skall ha en aktuell översiktsplan, som omfattar hela kommunen. Översiktsplanen skall ge vägledning för beslut om användning av mark- och vattenområden samt om hur den byggda miljön skall utvecklas och bevaras.

Kommunen skall i översiktsplanen redovisa områden av riksintresse och

ange hur riksintresset ska tillgodoses i samhällsplaneringen.

Kommunen väljer för avsnittet Avfall att redovisa följande synpunkter för mark- och vattenanvändningen;

- För att förebygga och minska ev negativa effekter som deponier kan orsaka på människors hälsa och miljö bör lokalisering av nya byggnader ej ske till område med nedlagd deponi eller dess påverkansområde.
- Alla kända nerlagda deponier redovisas på karta och i kommunens GIS.
- Kommunen skall i all sin planering och verksamhet undvika exploatering av mark med nedlagda avfallsupplag – deponier. Inom upplagets påverkansområde bör upplagets påverkansområde bör generellt gälla förbud mot grävning, schaktning samt större grundvattenuttag.
- Nerlagda deponier färdigbehandlas efter gällande lagstiftning. Deponier kan påverka miljön genom olika former av utsläpp. Utsläppen kan vara av sådan art att de bidrar till övergödning, försurning, växthuseffekt eller hälsoeffekter.
- Kommunen har i ett samarbete med Sundsvalls kommun löst bortskaffandet av hushållsavfallens förbränning och deponi. Kommunen redovisar inom planperioden inget behov av markområden för återvinning, förbränning och deponi.

ÖVERSIKTSPLAN

för utveckling av Ånge kommun

4 (18)

Avfall

Temahäfte 7

- Kommunen väljer att följa utvecklingen av det teoretiska och praktiska arbetet med återföring av aska och slam i kretsloppet noga innan man tar ställning. Områden eller marktyper lämpliga för aska eller slamåterföring redovisas ej.

- Inventering av förorenade områden pågår. Den sk MIFO- inventeringen (en inventering av förorenade områden med de sk MIFO metoden) utförs av länsstyrelsen. Resultat till och med 2002 redovisas i tabell och resterande arbete följs för eventuella vidare åtgärder.

Vid alla aktiviteter som berör mark - och vatten skall hänsyn tas till objektets status och för åtgärden, aktiviteten gällande lagstiftning.

Avvägning mellan allmänna intressen sker genom att beakta översiktsplanens målsättningar och fakta för varje berört område.

Kommunala åtgärder i översiktsplaneringen

Revidering av avfallsplan från 1994. Arbetet pågår.

MIFO- inventeringens resultat följs och eventuella åtgärder, markrekommendationer följs upp.

GIS kartor förbättras och används i fortsatt arbete med MIFO- områden mm.

Ständig förbättring av kommunens GIS. Kartbasens lägesbundna informationsuppgifter uppdateras kontinuerligt. Dessutom vidare-

utvecklas kartprodukterna för allmän användning.

Kommunala åtgärder i översiktsplaneringen tas årligen fram i samband med den årliga kompletteringen/ajourhållningen för att bidra aktivt till utvecklings- och planeringsarbetet.

Beskrivning av avfall och avfallshantering i kommunen

Allmän beskrivning;

Kommunen har ett helhetsansvar för avfallsfrågorna

Hushållsavfall

Kommunen har insamlings och behandlingsansvar för hushållens sopor ; den vanliga soppåsen från hushåll, hushållens grovavfall som är för stort och tungt för vanliga soppåsen, farligt avfall, latrin, kyl och frysmöbler, viss del av elektriskt och elektroniskt avfall. En del av hushållens avfall omfattas av producentansvaret.

Kommunens renhållningsskyldighet innebär att, om inte annat föreskrivs med stöd av 6§ i miljöbalken, svara för att *hushållsavfall* inom kommunen transporteras till en behandlingsanläggning, om det behövs för att tillgodose såväl skyddet för människors hälsa och miljön som enskilda intressen.

Annat avfall än hushållsavfall Verksamhetsavfall

De flesta verksamheter åstadkommer tre kategorier av avfall; hushållsavfall eller därmed jämförligt avfall, farligt avfall och verksamhetsavfall.

ÖVERSIKTSPLAN

för utveckling av Ånge kommun

5 (18)

Avfall

Temahäfte 7

Verksamhetsutövaren/företaget har ansvarar för borttransport av det avfall som uppkommer som direkt följd av dess verksamhet. Detta gäller även farligt avfall.

En verksamhets hushållsavfall och därmed jämförligt avfall ansvar kommunen för.

Enligt avfallsförordningen får kommunfullmäktige föreskriva att den som i kommunen bedriver yrkesmässig verksamhet som ger upphov till annat avfall än hushållsavfall, skall lämna in de uppgifter i fråga om avfallets art, sammansättning, mängd och hantering som behövs som underlag för kommunens renhållningsordning.

I kommunens renhållningsordning finns en uppgiftsskyldighet inskriven vilken innebär att på anmodan av tekniska nämnden skall dessa uppgifter lämnas in.

Renhållningsordning Enligt miljöbalken skall det för varje kommun finnas en renhållningsordning . Enligt Avfallsförordningen (2001:1063) skall varje kommun besluta om en renhållningsordning enligt 15 kap. 11 § miljöbalken

Renhållningsordning för Ånge kommun

antagen av Kommunfullmäktige 2004-11-15 finns på www.ange.se/tekniska

Avfallsplan

Enligt miljöbalken skall varje kommun upprätta en avfallsplan. Enligt avfallsförordningen får Naturvårdsverket meddela föreskrifter om vad renhållningsförordningens avfallsplan skall innehålla. Bland annat skall nuvarande avfallsmängder anges,

Basfakta antal hushåll mm, översiktskarta nedlagda avfallsupplag samt riskklass av dessa Den nu gällande avfallsplanen antogs av Kommunfullmäktige 1994-12-19 och är i stort sett inaktuell. Revidering pågår. En framtida plan kan i stort använda sig av detta temahäfte som bas.

ÖVERSIKTSPLAN

för utveckling av Ånge kommun

6 (18)

Avfall

Temahäfte 7

Avfallsmängder och hantering

Pågående avfallshantering i kommunen beskrivs enligt följande;

Alla hushållssopor körs till Sundvall för sortering och förbränning.

PROGNOS :Den total mängden hushållsavfall har ökat under både 2001 och 2002.

Industriavfallets borttransport sker av verksamheterna själva

Beskrivning av återvinnings/insamlingsplatser

Plats	Glas färg	Glas ofärg.	Plast	Plåt	Well-papp	Tidningar	Batterier	Elektronik
Torps-hammar	X	X	x	x	x	x	x	
Fränsta	x	x	x	x	x	x	x	x
Ljungaverk	x	x	x	x	x	x	x	
Borgsjö	x	x	x	x	x	x	x	
Ånge, ICA	x	x	x	x	x	x	x	
Ånge, park	x	x	x	x	x	x	x	
Alby	x	x	x	x	x	x	x	
Östavall	x	x	x	x	x	x	x	
Kölsillre	x	x			x	x	x	
Överturing	x	x			x	x		

Behandlingsanläggning En del sortering sker idag på Återvinningsstationen i Hallsta.

ÖVERSIKTSPLAN

för utveckling av Ånge kommun

7 (18)

Avfall

Temahäfte 7

Tabell med avfallsmängder 2001 Kaffepannbergets avfallsanläggning.

From 2002 används ej denna avfallsanläggning, men ger viss fakta ang hanterad mängd avfall under förra året.

EWC	AVFALLSSLAG	Totalt m3	Ton/m3	Totalt ton/år
20 03 01	Blandat hushållsavfall	2 226	0,090	200
20 02 00	Trädgårds och parkavfall	173	0,150	26
1700701	Blandat bygg och rivningsavfall	1 259	0,250	315
190104	pannaska	360	1	360
160799	industriavfall	51	0,125	6
20 0202	jord och sten	50	1	50
190805	slam från hushållsavlloppsvatten	104	1	104
030301	bark	196	0,4	78

Total summa deponerade mängder m3/ton 4419m3 1140 ton per år

Avfallsmängder

Källa Tekniska förvaltningen 2002-03-26

År	1992	1993	1994	1995	1996	1997	1998	1999	2000	2001
Deponerade mängder										
Kaffepanntippen m3	38 832	26 760	35 816	29 134	28 805	19 300	11 219	9 299	5 540	4 420
Sundsvall, ton	2 42	2 745	2 684	2 480	2 408	1 995	1 582	1 571	1 771	1 732
Avlämnat elektronikskrot ton					1,2	7,7	13,9	16	35	39
Mattssons Transport AB										
Avlämnat glas ton			40	46	72	87	82	58	171	170
Avlämnat papper, ton				513	464	847	827	928	907	926

Verksamhetsavfall

Källa miljönämnden 2002-12-19

11 st företag inom kommunen är skyldiga att lämna sk miljörapport.

Företagsnamn, varubenämning, EWC kod och kvantitet ingår i dessa rapporter.

Nerlagda deponier

Genom en ny förordning om deponering av avfall som trädde i kraft 2002-07-06 genomför Sverige EGs direktiv om deponering av avfall. Det innebär bland annat att varje deponi skall klassificeras som en deponi för farligt avfall, deponi för icke-farligt avfall eller deponi för sk invert avfall. Invert avfall är definierat som avfall som inte genomgår några väsentliga förändringar. Deponier för farligt och icke-farligt avfall ska vara försedda med botten tätning och uppsamlingssystem för lakvatten. Det insamlade lakvattnet ska behandlas på sådant sätt att utsläppet inte strider mot gällande bestämmelser om skydd för människors hälsa och miljö.

En deponi som avslutas ska förses med sluttäckning. Verksamhetsutövaren ska utföra provtagning och mätning av lakvatten, grundvatten, ytvatten och deponigas.

ÖVERSIKTSPLAN

för utveckling av Ånge kommun

8 (18)

Avfall

Temahäfte 7

Inom kommunen finns 19 kända nerlagda deponier, där verksamhetsutövaren före den 16 juli 2001 har slutat lägga avfall på deponin och vidtagit de åtgärder som behövs för att avsluta den - förordningen ovan gäller inte dessa.

Dessutom har vi den under 2001 avslutade deponin Kaffepanntippen där en avslutningsplan finns framtagen, men där beslut om godkännande återstår.

Tabell med nedlagda deponier- se även bifogad karta

I nuläget pågår arbete inom avfallsprojektet i länet med att klassificera nedanstående deponier, och ta fram ett åtgärdsprogram som stämmer med nuvarande syn på avslutningsåtgärder.

1. Namn Kölsillretippen Fastighet Fastighetsägare Huvudman för verksamheten Ånge kommun Avfallstyp Hushållsavfall Användningstid Miljöskyddsprövning - Klass enl klass 1984 4 (4) Kommentar Ligger i anslutning till nr 8. Kölsillre bilskrot	Klass enl klass 1984(3) Kommentar
2. Namn Grönsta slamdamm Fastighet Nordanede Främre 1:3 Fastighetsägare SCA 851 88 Sundsvall Huvudman för verksamheten Ånge kommun Avfallstyp Våt slam Användningstid 1980 Miljöskyddsprövning 1977 Klass enl klass 1984 4 (4) Kommentar	5. Namn Brickbackarna Fastighet Boltjärn 5:1 Fastighetsägare Ånge kommun Huvudman för verksamheten Ånge kommun Avfallstyp hushållsavfall Användningstid fram till 198... Miljöskyddsprövning - Klass enl klass 1984 4(4) Kommentar
3. Namn Husmyran Fastighet Erikslund 1:2 Fastighetsägare Wihlsson, Hans-Göran Hjältan 4193 Torpshammar Huvudman för verksamheten Ånge kommun Avfallstyp Hushållsavfall Användningstid 1960-talets slut fram till 1985 Miljöskyddsprövning 1978 Klass enl klass 1984 4 (2) Kommentar	6. Namn Byberget Fastighet Byberget 2:25 Fastighetsägare Domänverket 791 81 Falun Huvudman för verksamheten Ånge kommun Avfallstyp Hushållsavfall Användningstid fram till 1972 Miljöskyddsprövning - Klass enl klass 1984 4(4) Kommentar städas
4. Namn Tälje industritipp Fastighet Hermansboda 2:36 Fastighetsägare Johansson Maith Jenny Kristina och Thore Gerhard , Hermanboda 2603 843 00 Ånge Huvudman för verksamheten Ånge kommun Avfallstyp industri, bilskrot Användningstid fram till 1975 Miljöskyddsprövning -	7. Namn Östavall Fastighet Vassnäs 2.16 Fastighetsägare SCA 851 88 Sundsvall Huvudman för verksamheten Ånge kommun Avfallstyp hushållsavfall Användningstid fram till 1974 Miljöskyddsprövning - Klass enl klass 1984 4(3) Kommentar
	8. Namn Kölsillre bilskrot Fastighet Haverö – Viken 1:23 Fastighetsägare Ericsson, Per Edvard Viken 1634 840 23 Östavall Huvudman för verksamheten Ånge kommun Avfallstyp hushållsavfall, bilskrot Användningstid fram till 1972 Miljöskyddsprövning -

ÖVERSIKTSPLAN

för utveckling av Ånge kommun

9 (18)

Avfall

Temahäfte 7

Klass enl klass 1984 3(4)
Kommentar täckning av slänt med bilsrot mm
9. Namn Kölsillre Folkets Hus
Fastighet Kölsillre 3:23
Fastighetsägare Taube Karin Maria Aspgr 3
183 40 Täby
Huvudman för verksamheten Ånge kommun ?
Avfallstyp Hushållsavfall
Användningstid fram till 1950-talet
Miljöskyddsprövning -
Klass enl klass 1984 4(4)
Kommentar

10. Namn Haverövalen
Fastighet Vallen 2:48
Fastighetsägare SCA 851 88 Sundsvall
Huvudman för verksamheten Ånge kommun
Avfallstyp hushållsavfall
Användningstid fram till 1972
Miljöskyddsprövning -
Klass enl klass 1984 4 (4)
Kommentar städas

11. Namn Ytterturingen
Fastighet Fågelvik 1:2
Fastighetsägare SCA 851 88 Sundsvall
Huvudman för verksamheten Ånge kommun
Avfallstyp hushållsavfall
Användningstid fram till 1972
Miljöskyddsprövning -
Klass enl klass 1984 4(4)
Kommentar

12. Namn Överturingen
Fastighet Turingen 4:23
Fastighetsägare SCA 851 88 Sundsvall
Huvudman för verksamheten Ånge kommun
Avfallstyp hushållsavfall
Användningstid fram till 1972
Miljöskyddsprövning -
Klass enl klass 1984 4(4)
Kommentar

13. Namn Alby
Fastighet Ovansjö 33:124
Fastighetsägare Ånge kommun
Huvudman för verksamheten Ånge kommun
Avfallstyp hushålls- och industriavfall
Användningstid fram till 1978
Miljöskyddsprövning -
Klass enl 1984 2(3)
Kommentar bla kromhaltigt slam
Föreslagna åtgärder 2002/2003
14. Namn Västra industriområdet

Fastighet Ånge 3:31
Fastighetsägare Ånge kommun
Huvudman för verksamheten
Avfallstyp industriavfall
Användningstid fram till 1977
Miljöskyddsprövning -
Klass enl 1984 4(4)
Kommentar
Föreslagna åtgärder 2002/2003

15. Namn Lillberstippen
Fastighet Ö 1:61
Fastighetsägare Östlund Ingrid E Västanå
3110, 840 21 Erikslund
Huvudman för verksamheten Ånge kommun
Avfallstyp hushållsavfall
Användningstid gammal bytipp
Miljöskyddsprövning-
Klass enl 1984 4(4)
Kommentar
Föreslagna åtgärder 2002/2003

16. Namn Fränsta
Fastighet Fränsta 268 mfl
Fastighetsägare Ånge kommun
Huvudman för verksamheten Ånge kommun
Avfallstyp industri- och byggavfall
Användningstid fram till 1984, därefter
omlastningsstation
Miljöskyddsprövning 1983
Klass enl 1984 3(2)
Kommentar slänt mot skogs täcks
Föreslagna åtgärder 2002/2003

17A. Namn Kema- Nord
Fastighet Västerhångsta 6:122
Fastighetsägare Kema Nord Industrikemi Ab
Box 13000 850 13 Sundsvall
Huvudman för verksamheten Casco Nobel AB
Avfallstyp hushålls- och industriavfall,
kisbränder
Användningstid fram till 1971, under 1972
sprängsten
Miljöskyddsprövning
Klass enl 1984 2
Kommentar återställningsåtgärder under
utredning
Föreslagna åtgärder 2002/2003

17B. Namn Kema Nord
Fastighet
Fastighetsägare
Huvudman för verksamheten Casco Nobel
Avfallstyp rökgasstoff från kiseltillverkning

ÖVERSIKTSPLAN

för utveckling av Ånge kommun

10 (18)

Avfall

Temahäfte 7

Användningstid 70- talet, början av 80-talet
Miljöskyddsprövning 1975
Klass enl 1984 4
Kommentar återställningsåtgärder utförda och
gk av länsstyrelsen
Föreslagna åtgärder 2002/2003

18. Namn Naggen
Fastighet Naggen 1:66
Fastighetsägare Iggesunds Bruks AB
Huvudman för verksamheten Iggesunds Bruks
Ab
Avfallstyp hushålls- och industriavfall
Användningstid fram till 19...
Miljöskyddsprövning-
Klass enl 1984 3(3)
Kommentar städning och täckning
Föreslagna åtgärder 2002/2003

19. Namn Torpshammar
Fastighet Klöstre 2:30
Fastighetsägare Ånge kommun
Huvudman för verksamheten Ånge kommun

Avfallstyp industri- och byggavfall
Användningstidtom 1988 därefter endast
slaktavfall och våtslam
Miljöskyddsprövning 1980, 1989
Klass enl 1984 3(2)
Kommentar deponering av industri- och
byggavfall avslutad, sluttäckning påbörjad,
upplaget används för deponering av
slaktavfall.

Föreslagna åtgärder 2002/2003

Kaffepanntippen har varit
kommunens största deponi, bifogar
karta som ger vidare information.
Beskrivning av Kaffepanntippen totala
mängder, övertäckning, lutning ,
påverkansområde mm sammanställs
ur konsultrapport.

ÖVERSIKTSPLAN

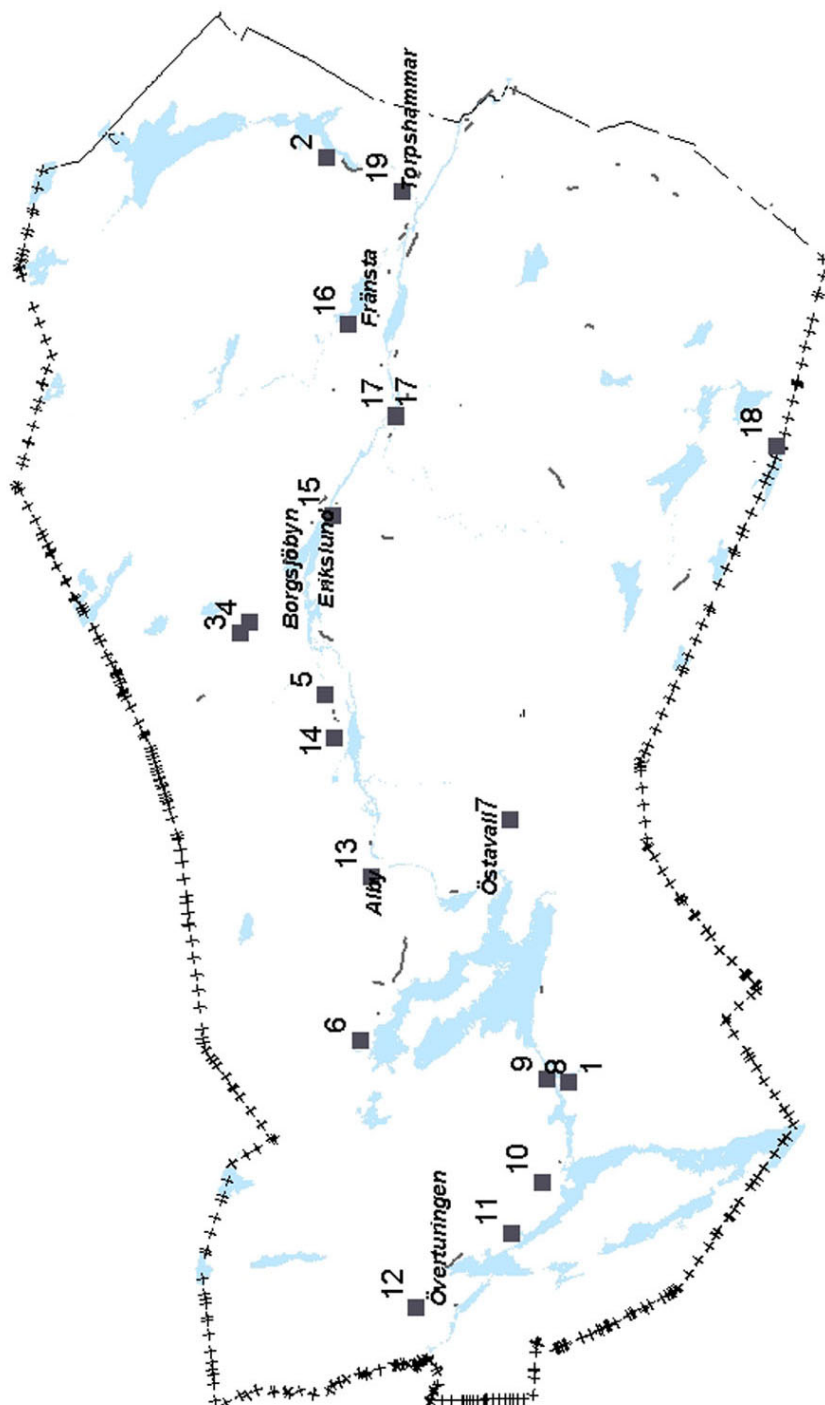
för utveckling av Ånge kommun

11 (18)

Avfall

Temahäfte 7

Karta gamla deponier



■ Gamla deponier
Lantmäteriets fastighetskarta

ÖVERSIKTSPLAN

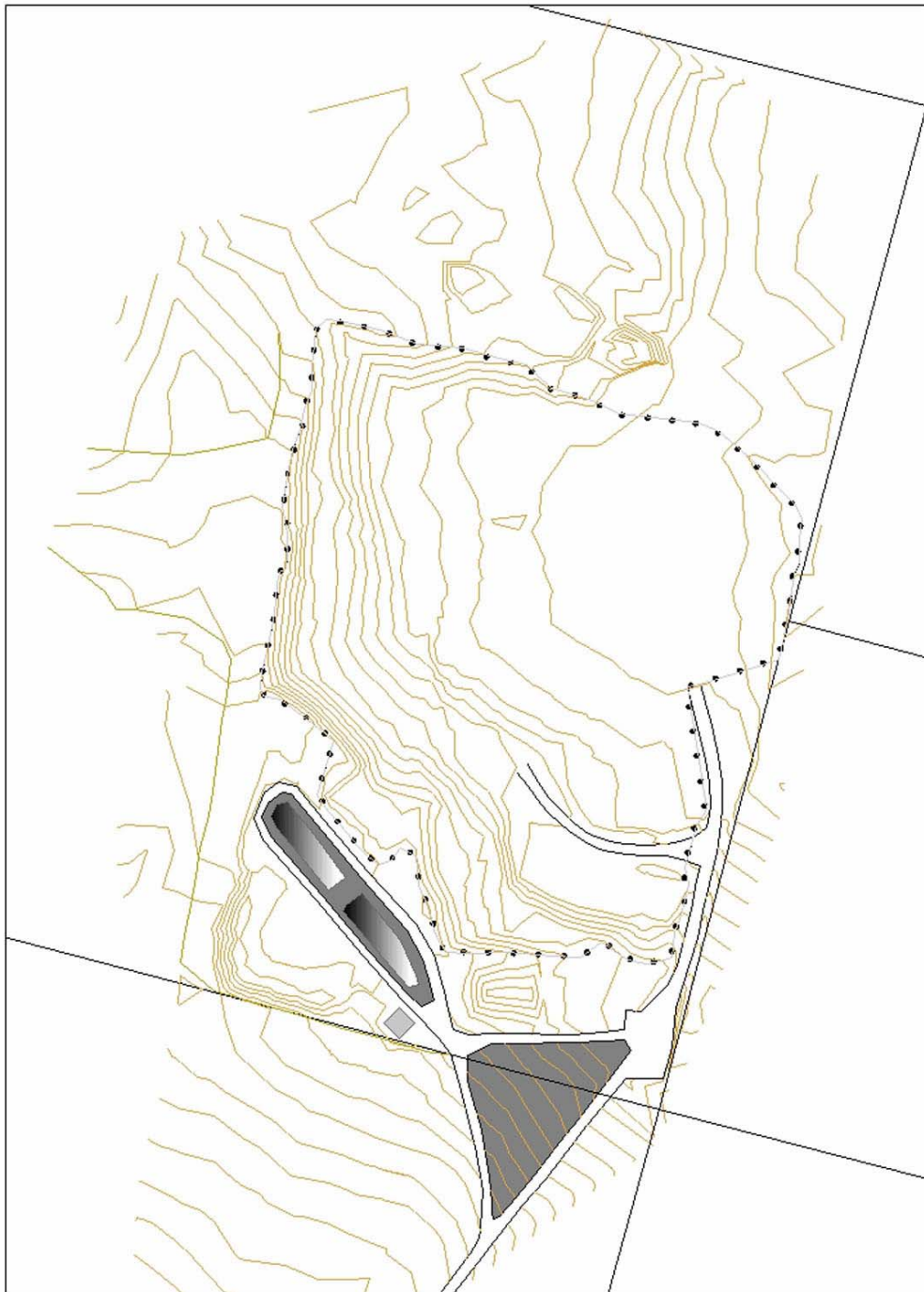
för utveckling av Ånge kommun

12 (18)

Avfall

Temahäfte 7

Karta Kaffeplantippen Kartan kompletteras



ÖVERSIKTSPLAN

för utveckling av Ånge kommun

13 (18)

Avfall

Temahäfte 7

MIFO-inventering

Källa: Länsstyrelsens samhällsbyggnadsenhet - Miljöteknik 2002-11-15

Inventering av förorenade områden i hela länet görs löpande (inventerade enligt metodiken MIFO, av länsstyrelsen)

Inventeringsarbetet sker branschvis och aktuellt är träverksamhet som sågverk och snickerier.

Sågning av timmer och förädling av produkter ger restprodukter som ex bark, spån och ändkap. Enligt metodens bedömningsgrunder antas dessa rester inneha liten till måttlig farlighet och ger endast i extremfall upphov till mätbara föroreningar i mark och recipient. Det som träverksamhet kan ge upphov till förorening är om man impregnerat eller på annat sätt behandlat träet och spill av använda medel på platsen.

Utifrån föroreningarnas farlighet, föroreningsnivån, spridningsförutsättningar på respektive plats samt områdets känslighet och skyddsvärde sker en riksklassning.

Riskklassning sker i fyra klasser ;

Klass 1 markerar att området utgör en mycket stor risk för omgivande miljö/ eller människors hälsa

Klass 2 markerar stor risk

Klass 3 markerar måttlig risk

Klass 4 markerar liten risk

För aktuell inventering kontakta kommunens bygg- och miljökontor eller länsstyrelsen.

ÖVERSIKTSPLAN

för utveckling av Ånge kommun

14 (18)

Avfall

Temahäfte 7

Definitioner, begrepp

Avfall, allmänt

Överblivet material från konsumtion och produktion som kasserats på grund av att de bedöms sakna bruksvärde och därför kasseras.

Avfall Definition enligt miljöbalk och avfallsförordning

Med avfall avses varje föremål, ämne eller substans som ingår i en avfallskategori och som innehavaren gör sig av med eller avser eller är skyldig att göra sig av med.

Avfallskategori

Regeringen meddelar föreskrifter om avfallskategorier.

Avfallsförordningen innehåller bilaga med avfallskategorier och förteckning över vilket avfall som hör till varje kategori.

Farligt avfall listas i förordningen om farligt avfall

Hushållsavfall

Kommunen har insamlings och behandlingsansvar för hushållens sopor ; den vanliga soppåsen från hushåll, hushållens grovavfall som är för stort och tungt för vanliga soppåsen, farligt avfall, latrin, kyl och frysmöbler, viss del av elektriskt och elektroniskt avfall.

En del av hushållens avfall omfattas av producentansvaret.

Verksamhetsavfall

De flesta verksamheter åstadkommer tre kategorier av avfall; hushållsavfall eller därmed jämförligt avfall, farligt avfall och verksamhetsavfall.

Verksamhetsutövaren/företaget har

ansvarar för borttransport av det avfall som uppkommer som direkt följd av dess verksamhet. Detta gäller även farligt avfall.

En verksamhets hushållsavfall och därmed jämförligt avfall ansvar kommunen för.

Brännbart avfall

Avfall som brinner utan energitillskott efter att förbränningsprocessen startat

Organiskt avfall

Sådant avfall som innehåller organiskt kol, exempelvis biologiskt avfall och plast avfall

Hantering av avfall en verksamhet eller åtgärd som utgörs av insamling, transport, återvinning och bortskaffande av avfall.

Deponering, deponi

Bortskaffningsförfarande som innebär att avfall läggs på en deponi. Upplagsplats för avfall.

Avfallskategorier, se

www.naturvardsverket.se

ÖVERSIKTSPLAN

för utveckling av Ånge kommun

15 (18)

Avfall

Temahäfte 7

§ Aktuell lagstiftning, bestämmelser

Bestämmelser om renhållning och avfallshantering berör ett flertal lagar och förordningar.

Genom Sveriges medlemskap i EU ska EGs regelverk beträffande avfallshandling införlivas i svensk lagstiftning.

Följande lagar är aktuella vid planens antagande:

Plan- och bygglag SFS 1987:10

Miljöbalken SFS 1998:808

Avfallsförordningen SFS 2001:1063

Kungörelse med föreskrifter om innehållet i kommunal avfallsplan SNFS 1991: senast ändrad 1999:6

Förordning om deponering av avfall SFS 2001:512

Fullständig lagtext, se:

www.riksdagen.se

Dessutom gäller:

Förordning om producentansvar, Förordningen om producentansvar för elektriska och elektroniska produkter SFS 2000:208, Förordning om batterier, Förordningen om batterier, Elektriska och elektroniska produkter,

Kungörelse med föreskrifter om innehållet i kommunal avfallsplan SNFS 1991:3 ändring 1999:6 Förordning om deponering av avfall genomför Eus direktiv 1999/31 om deponering av avfall, gäller från 16 juli 2002

För yrkesmässig transport tillkommer Lagen om transport av farligt gods, Förordningen om transport av farligt gods, Räddningsverkets föreskrifter ADR/ADR-S, Yrkesinspektionens föreskrifter, Naturvårdsverkets föreskrifter för yrkesmässig transport av avfall, Lokala föreskrifter för tung trafik mm

Nationella och regionala riktlinjer av vikt

Nationella miljö kvalitetsmål

www.miljomal.nu

Regionala miljömål för Västernorrland

www.y.lst.se

ÖVERSIKTSPLAN

för utveckling av Ånge kommun

16 (18)

Avfall

Temahäfte 7

Ansvarsfördelning i översiktsplaneringen

Kommunstyrelsen utgör via Tvärpolitiska gruppen ledningsgrupp för översiktsplanearbetet.

Tjänstemannaansvar Högste ansvarige tjänsteman för översiktsplanearbetet är kommunchefen. Det operativa arbetet med översiktsplanen ansvarar Utvecklingsenheten för i samarbete.

Kommunstyrelsen

Kapitlet Avfall förs in som underlag vid aktiviteter/projekt/etableringar som berör ämnesområdet. Samarbetar i ett tidigt stadium med teknisk nämnd, bygg- och plannämnd, samt miljönämnd.

Tekniska nämnden

Har verksamhetsansvaret för avfallshanteringen inom kommunen. Renhållare /utförare är den eller de som kommunen beslutar. Tekniska nämnden har även verksamhetsansvaret för de allmänna Avloppsanläggningarna och ansvarar därmed också för avloppsslammet från reningsprocessen.

Miljönämnden

Sköter tillsyn över avfallshanteringen enligt miljöbalken och enligt föreskrifter meddelade med stöd av Miljöbalken. Miljönämnden verkar även övergripande genom allsidigt arbete för ett hållbart samhälle. Samarbetar i de övergripande frågorna med alla nämnder och kommunstyrelsen-kommunledningskontoret.

Bygg- och plannämnden

Har via arbetet med detaljplaner och via bygglovprövning ansvar för utformning och anpassning av soprum och andra byggnader för avfallshantering.

Humanistiska nämnden Fritid och kultur

Kapitlet Avfall förs in som underlag vid frågor för fritid, rekreation och turism m.m.

Övriga

Känner till den kommunala översiktsplanens syfte och innehåll. Kan vid behov söka information i översiktsplanen.

Förverkligande av intentioner, uppföljning

En årlig ajourhållning sker efter antagandet av ny översiktsplan 2004. Efter kalenderårets utgång mottar Kommunstyrelsen rapport om årets måluppfyllelse och aktiviteter. Avvikelse noteras och åtgärdsdiskussion följer.

Planeringsunderlag

Planeringsunderlaget anges under rubrikerna Nationella och regionala riktlinjer av vikt, samt i Beskrivningar av avfall i kommunen. Därutöver finns planeringsunderlag från främst Länsstyrelsen och Skogsvårdsstyrelsen samlad i kartorna. Det är kommunen som avgör vilket planeringsunderlag som skall åtfölja planen. Fortlöpande arbete med insamling och dokumentation av fakta syftar till en ständig kompetenshöjning för att ge bästa förutsättningar att fatta beslut.

ÖVERSIKTSPLAN

för utveckling av Ånge kommun

17 (18)

Avfall

Temahäfte 7

Det samlade planeringsunderlaget har stor betydelse när beslut skall fattas med översiktsplanen som stöd.

Aktuella utvecklingsplaner från intresseföreningarna skall alltid utgöra ett underlag vid beslut.

ÖVERSIKTSPLAN

för utveckling av Ånge kommun

18 (18)

Avfall

Temahäfte 7

Kompletteringar och Ajourhållning

Ny eller ändrad Aktuell lagstiftning och bestämmelser noteras	Kommunstyrelsen	○
	-Utvecklingsenheten	○
	-Räddningsnämnden	
Nya eller vidareutvecklade skäl för kommunens arbete noteras	Plan- och byggnämnden	○
	- Bygg- och miljökontoret	○
Nya eller mer detaljerade mål för kommunens arbete noteras	Miljönämnden	○
inkluderar revidering av näringslivs- program etc	- Bygg- och miljökontoret	○
Nya nationella och regionala riktlinjer noteras	Humanistiska nämnden	○
	- Fritid ○ - Kultur	○
Kommunala åtgärder för kommande år anges	Tekniska nämnden	○
Rapport till kommunstyrelsen inkl måluppfyllelse, aktiviteter mm	Socialnämnden	○
Tillkommande planeringsunderlag noteras	DATUM.....	
Vidareutvecklande beskrivningar noteras ex analyser, nya projekt	Uppgiftslämnare namn.....	
Årets samlade kompletteringar förs till faktabas översiktsplan (inkluderar intranätskikt för allmän användning)	
	Ansvarig tjänsteman för kompletteringar och ajourhållning av detta temahäfte är.....	