

# ÖVERSIKTSPLAN

för utveckling av Ånge kommun

1 (13)

Turism

Temahäfte 12



Ånge Golfklubb, Hussborg, Foto: L Milling



M/Y Borgsjö, Foto: L Milling



Storsands Camping, Foto: L Milling

Se även temahäfte 4 Byggnad, boende, 9 Näringsliv, 11 Rekreation och friluftsliv, 15 Höga naturvärden, 16 Våtmark, 18 Höga kulturvärden, 21 Värdefulla ämnen och mineraler, mfl

| Innehåll                                    | sida |
|---|------|
| Kommunala skäl för arbete med turism        | 2    |
| Kommunala mål                               | 2    |
| Turismen i översiktsplaneringen             | 3    |
| Kommunala åtgärder i översiktsplaneringen   | 5    |
| Beskrivning av turismen i kommunen          | 7    |
| Definitioner, begrepp                       | 9    |
| Aktuell lagstiftning, bestämmelser          | 10   |
| Nationella och regionala riktlinjer av vikt | 11   |
| Ansvarsfördelning i översiktsplaneringen    | 12   |
| Förverkligande, uppföljning                 | 12   |
| Planeringsunderlag                          | 12   |
| Årlig ajourhållning                         | 13   |

### Kommunala skäl för arbete med turism

Kommunen har idag en tydliggjord roll i arbetet med turismutveckling där turismen ses som en viktig resurs för sysselsättning och utveckling. Arbetet sker främst inom ramen för näringslivsarbetet och koncentreras på samverkan mellan befintliga turist-entreprenörer.

Kommunen stödjer en allsidig utveckling av turismen inom kommunen, en turism med boende och aktiviteter för ett brett utbud av kunder. Det pågående översiktsplanearbetet

har med kraft förstärkt den samlade bilden om en kommun med mängder av höga natur- och kulturvärden. Dessa värden bör uppmärksammas och ge nya möjligheter inom natur- och skogsturismen.

### Kommunala mål

- Turismen skall vara en viktig och långsiktig resurs för sysselsättning och utveckling.
- Bibehålla och arbeta för att förstärka befintliga turistentreprenörer.
- Underlätta för vidare etablering av nya företag.
- Sprida intresse och kunskap till presumtiva unga turistentreprenörer.
- Stimulera de verksamheter som nyttjar de befintliga naturresurserna
- Bidra till att vidareutveckla turism med bas i skog, natur- och kultur.
- Tillsammans med näringen söka en turistisk profil.

I "Strategi för utveckling av besöksnäringen i Ånge kommun" 2007 utvecklas tankarna om besöksnäringen ytterligare. Under 2008 startade två länsövergripande treåriga projekt för destinationsutveckling och hållbar utveckling av besöksnäringen i Västernorrlands län där kommunen är en aktiv part.

Målen diskuteras och fördjupas kontinuerligt.

Kommunen tar årligen dessutom fram en **Framtidsstrategi med treårsbudget** i vilken utarbetas inriktningsmål och effektmål för kommunstyrelsen och nämnderna.

#### Turismen i översiktsplanen

Det är en kommunal angelägenhet att planlägga användningen av mark- och vatten.

Det är planeringens uppgift att bla;  
-främja goda miljöförhållanden och en långsiktigt god hushållning med mark- och vattenområden, energi och råvaror  
-främja en från social synpunkt god livsmiljö  
-medverka till en ändamålsenlig struktur av bebyggelse, grönområden, kommunikationsleder och andra anläggningar.

Områden med särskilda värden och kvaliteter ska skyddas exempelvis oexploaterade större områden med höga naturvärden, höga kulturvärden, höga friluftsvärden samt ekologiskt känsliga områden.

Även områden med resurser som är lämpliga att nyttja för olika ändamål kan åtnjuta ett skydd exempelvis skogsmark för skogsbruket. Andra områden kan åtnjuta ett skydd för uttag av mineraler och andra värdefulla ämnen eller för infrastrukturanläggningar av vikt.

Dessutom har riksintressen lagts fast för vissa större områden med höga natur- och kulturvärden som skall skyddas mot ingrepp.

Varje kommun skall ha en aktuell översiktsplan, som omfattar hela kommunen. Översiktsplanen skall ge vägledning för beslut om användning av mark- och vattenområden samt om hur den byggda miljön skall utvecklas och bevaras.

Kommunen skall i översiktsplan redovisa områden av riksintresse och ange hur riksintresset ska tillgodoses i samhällsplaneringen.

Konkurrerande intressen kan vara energi vindkraft, vattenkraftutbyggnad, i vissa fall skogsbruk, jordbruk, vattenbruk med mera.

Kommunen väljer för avsnittet Turism att redovisa nedanstående synpunkter för mark- och vattenanvändning i turistföretagens närmiljö ,av turistföretag, och för blivande utvecklingsprojekt och nyetableringar:

- Turistnäringen är av stor betydelse för hela kommunen som en växande näring med nya möjligheter. Kommunen berörs i översiktsplaneringen av turistnäringen på en rad områden: nybyggnationer, utbyggnader, vatten och avlopp, badplatser, restauranger, transporter, nyttjande av natur- och kultur m.m

- **Befintliga turistanläggningars närområden**

Befintliga turistentreprenörers närmiljö kan beskrivas som en blandning av grannar, byar, samhällen och skog, jord och vatten.

Kommunen förespråkar fortsatt pågående markanvändning med generell hänsyn för jord, skogs- och vattenbruk.

Kommunen föreslår en dialog mellan det enskilda turistföretaget och omgivande näringsidkare för ömsesidigt informationsutbyte.

- **Turistföretagens markanvändning: egen mark, övrig mark**

Turistentreprenörernas markanvändning på egen mark skall följa gällande lagstiftning och rekommendationer i översiktsplanen. En dialog med boende och verksamma i närmiljön föreslås företagsvis.

Turistentreprenörens markanvändning av annans mark vid exempelvis natur- och skogsturism sker efter diskussion med berörda och regleras lämpligen via avtal. Naturligtvis skall verksamheten följa gällande lagstiftning och rekommendationer i översiktsplanen.

- **Turism i och invid höga naturvärden**

Vid turistutveckling och aktiviteter inom så kallad naturturism skall aktiviteterna planeras med full kunskap om höga naturvärden och hur dessa skall skyddas.

Se vidare avsnitt Höga naturvärden, Våtmarker i översiktsplanen samt kartor.

Vid planering av aktiviteter inom dessa områden biträds entreprenören av kommunen med stöd av Länsstyrelse och Skogsvårdsstyrelse.

- **Turism i och invid höga kulturvärden**

Vid turistutveckling och aktiviteter inom så kallad kulturism skall aktiviteterna planeras med full kunskap om höga kulturvärden och hur dessa skall skyddas.

Se vidare avsnitt Höga kulturvärden, i översiktsplanen samt kartor.

Vid planering av aktiviteter inom dessa områden biträds entreprenören av kommunen med stöd av Länsstyrelse och Skogsvårdsstyrelse.

- **Turism i områden där jakt- och fiske berörs**

Turistentreprenören upprättar en dialog med företrädare för jakträttsägare och/eller fiskerättsägare.

- **Skydda, bevara och bruka - ett möjligt samspel mellan turism och översiktsplanering**

Det finns ett klart sammanhang mellan översiktsplanering, värnande om kultur- och naturmiljöer samt även geologisk mångfald och turismutveckling. Genom att frågor som är viktiga för turism lyfts fram i översiktsplaneringen kan exempelvis turismens intressen sättas i relation till andra markanvändningsintressen och kunskaper om kultur- och naturmiljöer spridas till intresserade turist-entreprenörer och besökare.

Kommunen har tillsammans med turistentreprenörerna ett stort ansvar för att den verksamhet som turist-entreprenörer bedriver inte leder till negativa konsekvenser för markägare och lokalbefolkning. Detta ansvar tillkommer speciellt då kommunen verkar för att aktivt stimulera de verksamheter som nyttjar användning av befintliga naturresurser.

Befintliga turistföretag liksom presumtiva etablerare som använder eller avser att använda mark- och vattenområden i sin turistverksamhet skall informeras och biträdas för att genomföra följande åtgärder:

- tillsammans med kommunens företrädare utreda eventuella förekomster av höga natur- och kulturvärden eller andra värden med behov av skydd, varsamhet

-informera och diskutera med markägare, eventuella avtal om vad som överstiger vad markägare behöver tåla, t. ex. lägerplatser, badplatser, uppställning av fordon mm  
Eventuell ersättning till markägare utreds.

-informera och diskutera med lokalbefolkningen om verksamhetens omfattning och syfte.

-samarbeta med vägägare. Vad gäller nyttjande av enskild väg. I de fall inget statligt eller kommunalt bidrag utgår är det vägägaren som bestämmer om vägen får brukas eller ej.

-utreda ansvar för tillkomst och skötsel av diverse anordningar som lägerplatser med eldstäder, ved, toaletter och soptunnor.

-turistföretaget åtar sig att informera gäster om allemansrätten samt skydd av höga kultur- och naturvärden med mera.

Med kunskaper om bland annat kultur och natur från översiktsplaneringen kan en, för vår kommun, ny typ av turism komplettera den befintliga och vidareutvecklas genom att en bred dialog mellan kommunen, kommuninvånare och turismen förs.

Kanske kan vi vidga vår turism genom en kultur- och naturturism som bygger på våra specifika förutsättningar?

Kanske är ekoturism något för några befintliga och nya entreprenörer?

Möjligheter som bygger på ett samarbete med uppgifter från andra

ämnesområden inom turism, skog, natur, kultur och ekoturism.

- **Nybyggnation av turistanläggningar**

Kommunen väljer att ej lämna förslag på lämpliga områden för turistetablering.

Vid etableringar sker tidig dialog med intresseföreningar med flera berörda.

- **Fortsatt samarbete för vidareutveckling av snöskoterleder**

Ett väl utvecklat skoterledssystem främjas för att kanalisera snöskoteråkandet.

**Vid alla aktiviteter som berör mark- och vatten skall hänsyn tas till objektets status och för åtgärden, aktiviteten gällande lagstiftning.**

**Avvägning mellan allmänna intressen sker genom att beakta översiktsplanens målsättningar och fakta för varje berört intresse och objekt.**

### **Kommunala åtgärder i översiktsplaneringen**

Besöksnäringen som näring har en stor utvecklingspotential i kommunen. Åtgärder för en fortsatt positiv utveckling krävs i form av **samverkan**, utbildning, nätverk och tillgänglighet. Åtgärderna skall leda till starkare samverkan, fler gästnätter och turister. Andra åtgärder är att söka ökade kunskaper om naturturism och skogsturism och hur produkter och tjänster för dess utövare skall kunna produceras och säljas.

# ÖVERSIKTSPLAN

6 (13)

## för utveckling av Ånge kommun

### Turism

### Temahäfte 12

I övrigt bör åtgärder för Lokal destinationsutveckling, utjämning av säsongsvariationer, samt spridning av kunskap till näringen fortsätta.

Ständig förbättring av kommunens GIS. Kartbasens lägesbundna informationsuppgifter uppdateras kontinuerligt. Dessutom vidareutvecklas kartprodukterna för allmän användning.



Foto: L. Milling

Kommunala åtgärder i översiktsplaneringen tas årligen fram i samband med den årliga kompletteringen/ajourhållningen för att bidra aktivt till utvecklings- och planeringsarbetet.

# ÖVERSIKTSPLAN

7 (13)

för utveckling av Ånge kommun

Turism

Temahäfte 12

## Beskrivning av turism inom kommunen

Se [www.ange.se](http://www.ange.se)

Turism i siffror

Se Mitt Sverige Turisms. TEM turistekonomiska analysen för Västernorrlands län

[www.mittsverigeturism.se](http://www.mittsverigeturism.se)

Turistiska anläggningar

Se [www.ange.se](http://www.ange.se) eller [www.upplevmittsverige.se](http://www.upplevmittsverige.se), välj Ånge

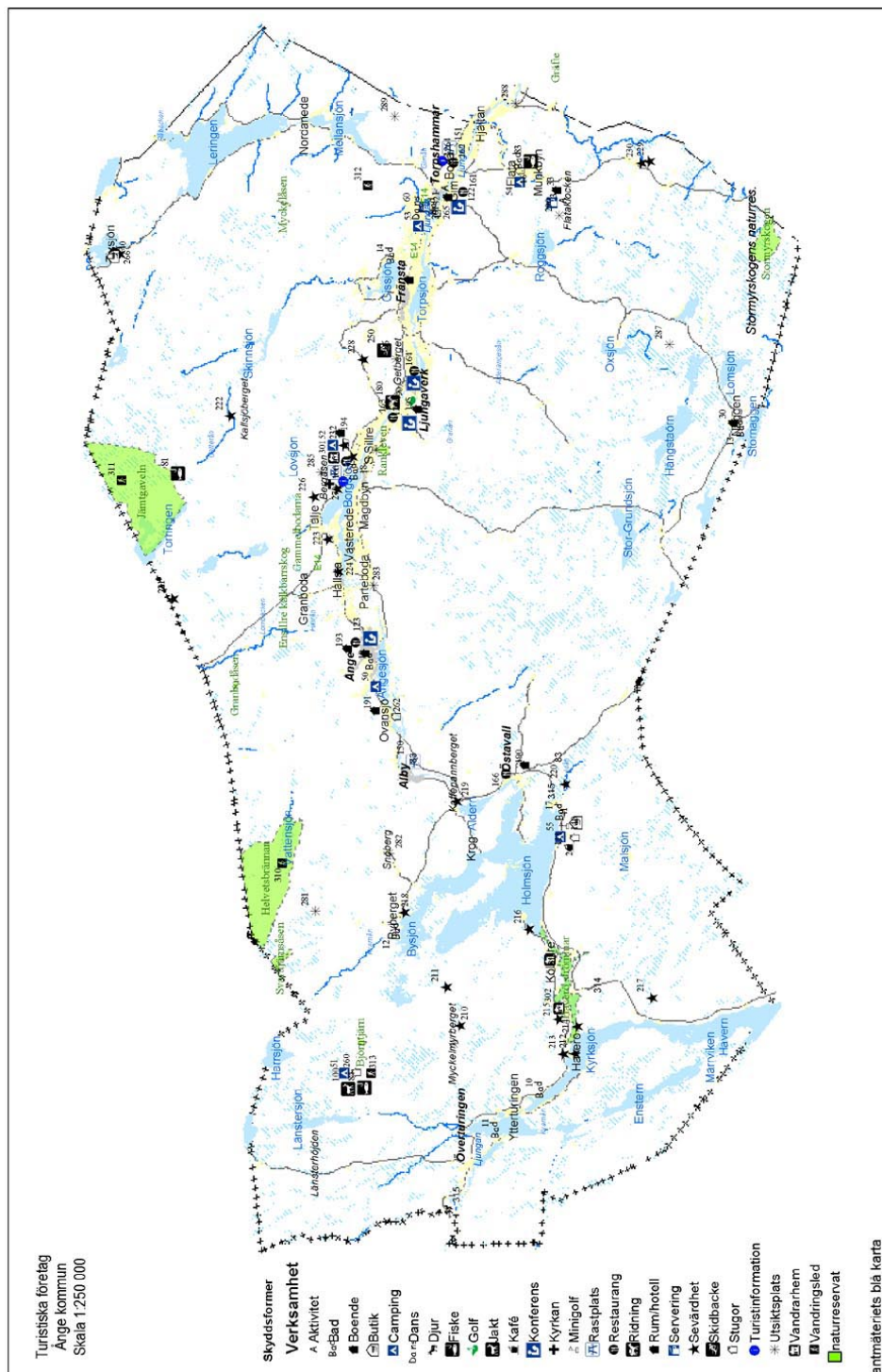
# ÖVERSIKTSPLAN

## för utveckling av Ånge kommun

8 (13)

Turism

Temahäfte 12







Hussborgs Islandshästar  
Foto: L Milling

## Definitioner, begrepp

### Turism

Turism omfattar människors aktiviteter när de reser till och vistas på platser utanför sin vanliga omgivning för kortare tid än ett år. Syftet med resan är affärer-affärsresa eller fritid-privatresa

*Affärsresor* inkluderar resor i uppdrag, resor till konferens och kongress, mässresor, resor till företags- och organisationsmöten med flera.

*Privatresor* inkluderar resor till kulturhändelser, sevärdheter, evenemang, resor för nöjen och underhållning, utflykter och resor till släkt och vänner, semesterresor, resor till fritidshus och resor med camping eller husvagn, sportresor, inköpsresor, resor av familjeskäl, hälsoskäl, religiösa skäl, resor för utbildning med flera.

Nya restrender utvecklas ständigt. Turism är en sammanfattande benämning på resande med viss varaktighet och längd. Turisten skall vara utanför sin hemmiljö i nöjes eller avkopplande syfte.

Turism innefattar också organisationen kring detta. Turismen måste tillhanda-hålla bland annat transporter, logi, mat shopping och fritidssysselsättningar, den kräver organisation och marknadsföring. Turistorganisationer på nationell, regional och lokal nivå är viktiga för utvecklingen och den enskilde entreprenören.

### Övriga begrepp

En turistnäring i utveckling skapar turism för en mängd kunder med olika behov. Nedan följer några av dagens begrepp:

#### Attraktionsturism

Turistens val styrs av attraktionen hos resmålet .

#### Nätverksturism

Resande till släkt, vänner och fritidshus.

#### Naturturism

Naturen som bas för turism kan betyda mycket för de mer glest befolkade delarna av landet med god tillgång på natursköna områden och höga naturvärden. En långsiktig och hållbar naturturism förutsätter lokal förankring och delaktighet.

Naturturism skiljer sig dock från annan turism genom att den i stor utsträckning tar i anspråk enskild egendom som tillhör annan än den som vanligtvis anordnar eller medverkar till att turistföretaget bedrivs.

#### Upplevelseturism

Upplevelseturismen växer och kan vara en del av naturturismen med exempelvis jakt, fiske, övernattnig i vildmark, överlevnadskurser, vandring, skidåkning, skoterturer och hundspann m.m. För att minska slitaget och styra turisterna är leder, vindskydd, eldplatser viktiga inslag.

#### Skogsturism

Ett nytt och närmare samarbete mellan turismens företrädare, skogsägare och skogsbruk kan vidga det ekonomiska utbytet och sysselsättningen från skogen samt ge den lokala turistnäringen ytterligare möjligheter. Skogen i turismen kan ses som en gren av naturturismen. Skogen är inte bara virkesproduktion, skogen ger även andra värden för sin ägare och för den enskilde besökaren.

#### Ekoturism

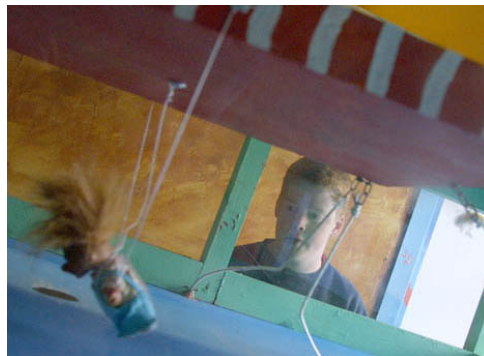
Ekoturism kan ge oförstörd natur ett ekonomiskt värde, kan skapa jobb och försörjning, kan locka unga in i entreprenörsbranschen och kräver mindre investeringar än annan turism mm. [www.ekoturism.se](http://www.ekoturism.se)

#### Kulturism

Platser med speciella kulturmiljöer och eller arkeologiska lämningar och fynd kan användas inom turism.

#### Övrigt

I en ständigt växande och utvecklande näring tillkommer ständigt nya trender för att tillfredsställa alla kunders behov.



Bodaborg lockar många turister till kommunen  
Foto: L Milling

#### § Aktuell lagstiftning, bestämmelser

Följande lagar är aktuella vid planens antagande:

**Plan- och bygglag SFS 1987:10**

**Miljöbalken SFS 1998:808**

**Skogsvårdslagen SFS 1999:553**

**Terrängkörningslag 1975:1313**

**Upphör att gälla U:2004-07-**

**15/Vattenskoterförordning (1993:1053)**

**/Träder i kraft I:2004-07-15/Förordning**

**(1993:1053) om användning av vattenskoter**

Fullständig lagtext se  
[www.riksdagen.se](http://www.riksdagen.se)

Förutom lagarna är **allemansrätten** av stor betydelse :

Inte störa – inte förstöra är huvudregeln för den som rör sig i naturen. Allemansrätten är en bas för möjligheten att utöva friluftsliv och den turism som bygger på friluftsliv. En sammanfattning av allemansrätten kan beskrivas så här:

Det är tillåtet att gå, jogga, cykla, rida och åka skidor över annans mark, men inte över tomt, plantering eller växande gröda. Den som rider måste vara särskilt försiktig så att marken inte skadas.

Vid passage genom betesmark med stängsel måste eventuella grindar stängas. Djur får ej störas och stängsel ej skadas.

Tältning är tillåten. Tillstånd krävs dock av markägaren för att tälta nära bostadshus, i grupp eller under flera dygn på samma plats.

Bilar, motorcyklar, mopeder och andra motorfordon är förbjudna i terrängen. Parkering av bil eller husvagn är tillåten intill väg om trafiken inte hindras eller om hinder inte uppstår för arbete i skog och mark.

Det är tillåtet att förtöja gå i land och bada vid annans strand dock inte i närheten av boningshus eller där landstigningsförbud råder.

Hundar skall hållas under noggrann uppsikt. Perioden 1 mars –20 augusti ska hunden hållas kopplad.

Lämna djurens bon och ungar i fred. Fiske med spö och liknande är fritt efter kusten och i landets fem största sjöar, i övrigt krävs tillstånd.

Det är inte tillåtet att fälla träd och buskar, således ej tillåtet att hugga sin egen julgran utan tillstånd. Det är också förbjudet att bryta kvistar och grenar, ta bark och näver eller på annat sätt skada träd.

Det är förbjudet att skräpa ner.

Vid minsta brandrisk är det förbjudet att elda. Eldar skall släckas noggrant,

eldning på klippor kan leda till att dessa spricker.

I en dom i Högsta domstolen 1996 framgår att allemansrätten inte får utnyttjas för organiserad verksamhet på sådant sätt att det kollektiva nyttjandet sammantaget blir så intensivt att det överstiger vad en markägare skäligen ska behöva tåla.

## Nationella och regionala riktlinjer av vikt

**Nationella miljö kvalitetsmål**  
[www.miljomal.nu](http://www.miljomal.nu)

**Regionala miljömål för Västernorrland**  
[www.y.lst.se](http://www.y.lst.se)

## Övriga aktörer för turismutveckling:

**Verket för näringslivsutveckling NUTEK.**  
[www.nutek.se](http://www.nutek.se)

**VisitSweden**, kommunikationsföretag som arbetar med att marknadsföra varumärket Sverige och svenska destinationer och upplevelser internationellt  
[www.visitsweden.com](http://www.visitsweden.com)

**Etour, European Tourism Research Institute**

Mittuniversitetet, [www.miun.se](http://www.miun.se)  
[www.etour.se](http://www.etour.se)

Bedriver forskning och projekt inom turismen.

## Mitt Sverige Turism

Marknadsföring och turismutveckling i samverkan för Medelpad och Ångermanland  
Aktuell information nås via  
[www.upplevmittsverige.nu](http://www.upplevmittsverige.nu)  
[www.mittsverigeturism.se](http://www.mittsverigeturism.se)

**Rese- och Turistnäringsen i Sverige (RTS)**, är en näringslivsorganisation som driver affärs- och utvecklingsprojekt i partnerskap med aktörer från privat och offentlig sektor.  
[www.rts.se](http://www.rts.se)

#### **Ansvarsfördelning i översiktsplaneringen**

**Kommunstyrelsen** Kommunstyrelsen via Tvärpolitiska gruppen (förstärkt med ordförande i miljönämnd och bygg- och plannämnd) är ledningsgrupp för översiktsplanarbetet.

**Tjänstemannasvar** Högste ansvarige tjänsteman för översiktsplanet är kommunchefen. Det operativa arbetet med översiktsplanen ansvarar Utvecklingsenheten för i samarbete.

#### **Utvecklingsenheten**

Utvecklingsenheten arbetar direkt med turismutveckling i samarbete med de lokala entreprenörerna med flera. Vid turismutveckling, etableringar mm som berör andra ämnesområden, samarbetar enheten i ett tidigt skede med andra företrädare i den kommunala förvaltningen.

#### **Humanistiska nämnden Fritid och Kultur .**

Vid projekt, näringslivetableringar mm deltar de i ett tidigt skede med kunskaper om kulturmiljö samt fritid och rekreation

#### **Bygg och plannämnden samt Miljönämnden**

Samarbetar i ett tidigt skede med utvecklingsenheten vid etableringar, nybyggnation, reparationer mm

#### **Tekniska nämnden**

Samarbetar i ett tidigt skede med utvecklingsenhet med flera vid frågor som rör tekniska nämndens verksamhetsområden.

#### **Övriga**

Känner till den kommunala översiktsplanens syfte och innehåll. Kan vid behov söka information i översiktsplanen.

#### **Förverkligande av intentioner, uppföljning**

Årlig ajourhållning efter antagen ny översiktsplan 200x . Efter kalenderårets utgång mottar kommunstyrelsen rapport om årets måluppfyllelse och aktiviteter. Åtgärdsdiskussion följer. Eventuella avvikelser noteras och löses. (Vidare hantering av hela planens ajourhållning se det inledande kapitlet

#### **Planeringsunderlag**

Planeringsunderlaget anges under rubrikerna Nationella och regionala riktlinjer av vikt, samt i Beskrivningar av energiförbrukningen i kommunen. Därutöver finns planeringsunderlag från främst länsstyrelsen och Skogsvårdsstyrelsen samlad i kartorna. Det är kommunen som avgör vilket planeringsunderlag som skall åtfölja planen.

Fortlöpande arbete med insamling och dokumentation av fakta syftar till en ständig kompetenshöjning för att ge bästa förutsättningar att fatta beslut. Det samlade planeringsunderlaget har stor betydelse när beslut skall fattas med översiktsplanen som stöd.

**Aktuella utvecklingsplaner från intresseföreningarna skall alltid utgöra ett underlag vid beslut.**

# ÖVERSIKTSPLAN

13 (13)

för utveckling av Ånge kommun

Turism

Temahäfte 12

## Kompletteringar och Ajourhållning

Ny eller ändrad Aktuell lagstiftning och bestämmelser noteras

Kommunstyrelsen   
- Utvecklingsenheten   
- Räddningsnämnd

Nya eller vidareutvecklade skäl för kommunens arbete noteras

- Plan- och byggnämnden   
- Bygg- och miljökontoret

Nya eller mer detaljerade mål för kommunens arbete noteras

- Miljönämnden   
- Bygg- och miljökontoret

Nya nationella och regionala riktlinjer noteras

- Humanistiska nämnden   
- Fritid  - Kultur

Kommunala åtgärder för kommande år anges

Tekniska nämnden

Rapport till kommunstyrelsen inkl måluppfyllelse, aktiviteter mm

Socialnämnden

Tillkommande planeringsunderlag noteras

DATUM.....

Uppgiftslämnare namn.....

Vidareutvecklande beskrivningar noteras ex analyser, nya projekt

.....

Årets samlade kompletteringar förs till faktabas översiktsplan (inkluderar intranätsskikt för allmän användning)

Ansvarig tjänsteman för kompletteringar och ajourhållning av detta temahäfte är.....